



แผนบริหารจัดการความเสี่ยง ประจำปีงบประมาณ พ.ศ.๒๕๖๖

ความเสี่ยงเชิงยุทธศาสตร์
(Strategic Risks)

ความเสี่ยงด้านการปฏิบัติงาน
(Operation Risks)

ความเสี่ยงด้านการเงิน
(Financial Risks)

ความเสี่ยงด้านการปฏิบัติตาม
กฎหมาย ระเบียบ ข้อบังคับ
(Legal Risks)

เทศบาลตำบลบึงสำโรง
อำเภอแก่งสนามนาง จังหวัดนครราชสีมา



ประกาศเทศบาลตำบลบึงสำโรง

เรื่อง แผนบริหารจัดการความเสี่ยง ประจำปีงบประมาณ พ.ศ.๒๕๖๖

* * * * *

อาศัยอำนาจตามพระราชบัญญัติวินัยการเงินการคลังของรัฐ พ.ศ. ๒๕๖๑ มาตรา ๗๙ บัญญัติให้หน่วยงานของรัฐจัดให้มีการตรวจสอบภายใน การควบคุมภายในและการบริหารจัดการความเสี่ยง โดยให้ถือปฏิบัติตามหลักเกณฑ์กระทรวงการคลังว่าด้วยมาตรฐานและหลักเกณฑ์ปฏิบัติการบริหารจัดการความเสี่ยงสำหรับหน่วยงานของรัฐ พ.ศ. ๒๕๖๒ เรื่อง หลักเกณฑ์กระทรวงการคลังว่าด้วยมาตรฐานและหลักเกณฑ์ปฏิบัติการบริหารจัดการความเสี่ยงสำหรับหน่วยงานของรัฐ พ.ศ.๒๕๖๒ ข้อ ๖ ให้หน่วยงานของรัฐจัดทำแผนบริหารจัดการความเสี่ยงเพื่อให้บรรลุวัตถุประสงค์ของหน่วยงานของรัฐ ประกอบกับมาตรฐานการบริหารจัดการความเสี่ยงสำหรับหน่วยงานของรัฐ ข้อ ๒.๖ กำหนดให้หน่วยงานต้องรัฐต้องจัดทำแผนบริหารจัดการความเสี่ยงอย่างน้อยปีละหนึ่งครั้งและต้องมีการสื่อสารแผนบริหารจัดการความเสี่ยงกับผู้เกี่ยวข้องทุกฝ่าย นั้น

เพื่อให้เป็นไปตามหลักเกณฑ์กระทรวงการคลังว่าด้วยมาตรฐานและหลักเกณฑ์ปฏิบัติการบริหารจัดการความเสี่ยงสำหรับหน่วยงานของรัฐ พ.ศ.๒๕๖๒ เทศบาลตำบลบึงสำโรง จึงขอประกาศใช้แผนบริหารจัดการความเสี่ยง ประจำปีงบประมาณ พ.ศ. ๒๕๖๔ เป็นกรอบหรือแนวทางพื้นฐานในการดำเนินงานอันจะทำให้เกิดความเชื่อมั่นอย่างสมเหตุสมผลต่อผู้เกี่ยวข้องทุกฝ่าย และสามารถบรรลุตามวัตถุประสงค์ที่กำหนดไว้ได้อย่างมีประสิทธิภาพต่อไป

จึงประกาศให้ทราบโดยทั่วกัน

ประกาศ ณ วันที่ ๗ เดือน ตุลาคม พ.ศ. ๒๕๖๕

(นายยงยุทธ คำประพันธ์)

นายกเทศมนตรีตำบลบึงสำโรง

คำนำ

แผนบริหารจัดการความเสี่ยงเป็นหนึ่งในเครื่องมือที่เทศบาลตำบลบึงสำโรงจัดทำตามพระราชบัญญัติวินัยการเงินการคลังของรัฐ พ.ศ. ๒๕๖๑ มาตรา ๗๙ ให้หน่วยงานของรัฐจัดให้มีการตรวจสอบภายใน การควบคุมภายในและการบริหารจัดการความเสี่ยง และให้ถือปฏิบัติตามมาตรฐานและหลักเกณฑ์ที่กระทรวงการคลังกำหนด ประกอบกับหนังสือกระทรวงการคลัง ที่ กค. ๐๔๐๙.๔/ว๒๓ ลงวันที่ ๑๙ มีนาคม ๒๕๖๒ หลักเกณฑ์กระทรวงการคลังว่าด้วยมาตรฐานและหลักเกณฑ์ปฏิบัติการบริหารจัดการความเสี่ยงสำหรับหน่วยงานของรัฐ พ.ศ.๒๕๖๒ แผนบริหารจัดการความเสี่ยงเป็นเครื่องมือบริหารงานที่มีความสำคัญและนำมาใช้อย่างแพร่หลายในการบริหารจัดการสถานการณ์ที่มีความไม่แน่นอนและส่งผลกระทบต่อการดำเนินงานขององค์กรและเป็นแนวทางในการจัดการความเสี่ยง เพื่อให้ผลกระทบที่เกิดขึ้นต่อการดำเนินการขององค์กรลดลงจนอยู่ในระดับที่ยอมรับได้ และเป็นการพัฒนากระบวนการทำงานให้มีประสิทธิภาพและประสิทธิผลเพิ่มมากขึ้น

เทศบาลตำบลบึงสำโรง เล็งเห็นประโยชน์ของการบริหารจัดการความเสี่ยงดังกล่าว จึงได้จัดให้มีการจัดทำแผนบริหารความเสี่ยงเพื่อเป็นกรอบในการดำเนินงานที่มีมาตรฐานและเป็นไปตามหลักวิชาการบริหารจัดการความเสี่ยง ตามแนวทาง The Committee of Sponsoring Organizations of the Treadway Commission(COSO)ซึ่งเป็นมาตรฐานการบริหารจัดการความเสี่ยงสำหรับหน่วยงานของรัฐ ที่กระทรวงการคลังกำหนด อันจะช่วยเสริมสร้างศักยภาพในการจัดบริการสาธารณะตามอำนาจหน้าที่ให้แก่ประชาชนในพื้นที่และการบริหารงานของเทศบาลตำบลบึงสำโรงให้เกิดประโยชน์สูงสุด

อนึ่ง แผนบริหารจัดการความเสี่ยงฉบับนี้ จัดทำขึ้นเพื่อเป็นเครื่องมือในการสื่อสารและสร้างความเข้าใจในการบริหารจัดการความเสี่ยงระดับองค์กรแก่ผู้บริหารและบุคลากรของเทศบาลตำบลบึงสำโรง รวมทั้งใช้เป็นเครื่องมือในการติดตามการดำเนินงานตามมาตรการลดความเสี่ยงเพื่อนำไปสู่การบรรลุผลตามแผนบริหารจัดการความเสี่ยงขององค์กรอย่างเป็นรูปธรรมต่อไป

คณะกรรมการฯผู้จัดทำ

สารบัญ

เรื่อง	หน้า
บทที่ ๑ บทนำ	๑
- หลักการและเหตุผล	๑
- วัตถุประสงค์	๑
- เป้าหมาย	๑
- ประโยชน์ของการบริหารความเสี่ยง	๒
- นิยามความเสี่ยง	๓
บทที่ ๒ ข้อมูลพื้นฐาน	
- สภาพทั่วไปและข้อมูลพื้นฐาน	๔
- วิสัยทัศน์	๕
- เป้าประสงค์	๖
- ยุทธศาสตร์ของเทศบาลตำบลบึงสำโรง	๖
- โครงสร้างส่วนราชการ	๗
บทที่ ๓ การบริหารความเสี่ยงของเทศบาลตำบลบึงสำโรง	๑๔
- คณะกรรมการบริหารความเสี่ยง	๑๔
- วิธีการบริหารความเสี่ยง	๑๕
- บริบทภายในและภายนอกองค์กร	๑๖
- นโยบายบริหารความเสี่ยง	๒๐
บทที่ ๔ กระบวนการบริหารความเสี่ยง	
- กระบวนการบริหารความเสี่ยง	๒๑
- การประเมินความเสี่ยง	๒๖
- การจัดการความเสี่ยง	๓๔
บทที่ ๕ แผนบริหารจัดการความเสี่ยง	
- แผนบริหารจัดการความเสี่ยง	๔๑

บทที่ ๑ บทนำ

๑ หลักการและเหตุผล

อาศัยอำนาจตามพระราชบัญญัติวินัยการเงินการคลังของรัฐ พ.ศ. ๒๕๖๑ กำหนดให้หน่วยงานของรัฐจัดให้มีการบริหารจัดการความเสี่ยง โดยให้ถือปฏิบัติตามมาตรฐานและหลักเกณฑ์ที่กระทรวงการคลัง กำหนด ประกอบกับหนังสือกระทรวงการคลัง ที่ กค ๐๔๐๙.๔/ว ๒๓ เรื่อง หลักเกณฑ์กระทรวงการคลังว่าด้วยมาตรฐานและหลักเกณฑ์ปฏิบัติการบริหารจัดการความเสี่ยง สำหรับหน่วยงานของรัฐ พ.ศ. ๒๕๖๒ ลงวันที่ ๑๙ มีนาคม ๒๕๖๒ เทศบาลตำบลบึงสำโรง จึงแต่งตั้งคณะกรรมการผู้รับผิดชอบการบริหารจัดการความเสี่ยง เพื่อเพิ่มประสิทธิภาพและประสิทธิผลของการปฏิบัติงานให้บรรลุเป้าหมายด้านการดำเนินงาน ด้านการเงิน ด้านระเบียบกฎหมาย ตลอดจนการใช้ทรัพยากร การดูแลรักษาทรัพย์สิน การป้องกัน ลดความผิดพลาด ความเสียหาย การรั่วไหล การสิ้นเปลือง และการทุจริตของหน่วยงาน พร้อมทั้งมีการดำเนินการบริหารจัดการความเสี่ยงให้บรรลุวัตถุประสงค์ตามหลักเกณฑ์ดังกล่าว

ดังนั้น คณะกรรมการบริหารความเสี่ยงของเทศบาลตำบลบึงสำโรง จึงได้จัดทำแผนบริหารความเสี่ยง ประจำปีงบประมาณ พ.ศ. ๒๕๖๖ ขึ้น สำหรับใช้เป็นแนวทางในการบริหารจัดการปัจจัยและควบคุมกิจกรรม รวมทั้งกระบวนการดำเนินงานต่างๆ เพื่อลดมูลเหตุของแต่ละโอกาสที่จะทำให้เกิดความเสียหายให้ระดับของความเสี่ยงและผลกระทบที่จะเกิดขึ้นในอนาคต อยู่ในระดับที่สามารถยอมรับประเมินควบคุมและตรวจสอบได้อย่างมีระบบ

๒ วัตถุประสงค์ของแผนบริหารความเสี่ยง

๑. เพื่อให้ฝ่ายบริหาร และพนักงาน เข้าใจหลักการ และกระบวนการบริหารความเสี่ยงของเทศบาลตำบลบึงสำโรง
๒. เพื่อให้ผู้ปฏิบัติงานรับทราบขั้นตอนและกระบวนการในการวางแผนบริหารความเสี่ยง
๓. เพื่อให้มีการปฏิบัติตามกระบวนการบริหารความเสี่ยงอย่างเป็นระบบและต่อเนื่อง
๔. เพื่อใช้เป็นเครื่องมือในการบริหารความเสี่ยงในหน่วยงานทุกระดับ
๕. เพื่อเป็นเครื่องมือในการสื่อสารและสร้างความเข้าใจ ตลอดจนเชื่อมโยงการบริหารความเสี่ยงกับกลยุทธ์ของเทศบาลตำบลบึงสำโรง
๖. เพื่อลดโอกาส และผลกระทบของความเสี่ยงที่จะเกิดขึ้นกับเทศบาลตำบลบึงสำโรง

๓ เป้าหมาย

- ๑) ผู้บริหารและผู้ปฏิบัติงานมีความรู้ความเข้าใจเรื่องการบริหารความเสี่ยง เพื่อนำไปใช้ในการดำเนินงานตามยุทธศาสตร์และแผนปฏิบัติงานประจำปีให้บรรลุตามวัตถุประสงค์และเป้าหมายที่กำหนดไว้
- ๒) ผู้บริหารและผู้ปฏิบัติงานสามารถระบุความเสี่ยง วิเคราะห์ความเสี่ยง ประเมินความเสี่ยง และจัดการความเสี่ยงให้อยู่ในระดับที่ยอมรับได้
- ๓) สามารถนำแผนบริหารความเสี่ยงไปใช้ในการบริหารงานที่รับผิดชอบ
- ๔) เพื่อพัฒนาความสามารถของบุคลากรและกระบวนการดำเนินงานภายในองค์กรอย่างต่อเนื่อง

๕) ความรับผิดชอบต่อความเสี่ยงและการบริหารความเสี่ยงถูกกำหนดขึ้นอย่างเหมาะสมทั่วทั้งองค์กร

๖) การบริหารความเสี่ยงได้รับการปลูกฝังให้เป็นวัฒนธรรมองค์กร

๔ ประโยชน์ของการบริหารความเสี่ยง

การดำเนินการบริหารความเสี่ยงจะช่วยให้ผู้บริหารมีข้อมูลที่ใช้ในการตัดสินใจได้ดียิ่งขึ้นและทำให้องค์กรสามารถจัดการกับปัญหาอุปสรรคและอยู่รอดได้ในสถานการณ์ที่ไม่คาดคิดหรือสถานการณ์ที่อาจทำให้องค์กรเกิดความเสียหาย ประโยชน์ที่คาดหวังว่าจะได้รับการดำเนินการบริหารความเสี่ยง มีดังนี้

- ๑) เป็นส่วนหนึ่งของหลักการบริหารกิจการบ้านเมืองที่ดี การบริหารความเสี่ยงจะช่วยคณะทำงานบริหารความเสี่ยงและผู้บริหารทุกระดับตระหนักถึงความเสี่ยงที่สำคัญ และสามารถทำหน้าที่ในการกำกับดูแลองค์กรได้อย่างมีประสิทธิภาพและประสิทธิผลมากยิ่งขึ้น
- ๒) สร้างฐานข้อมูลที่มีประโยชน์ต่อการบริหารและการปฏิบัติงานในองค์กร การบริหารความเสี่ยงจะเป็นแหล่งข้อมูลสำหรับผู้บริหารในการตัดสินใจด้านต่างๆ ซึ่งรวมถึงการบริหารความเสี่ยงซึ่งตั้งอยู่บนสมมติฐานในการตอบสนองต่อเป้าหมายและภารกิจหลักขององค์กร รวมถึงระดับความเสี่ยงที่ยอมรับได้
- ๓) ช่วยสะท้อนให้เป็นภาพรวมของความเสี่ยงต่างที่สำคัญได้ทั้งหมด การบริหารความเสี่ยงจะทำให้บุคลากรภายในองค์กรมีความเข้าใจถึงเป้าหมายและภารกิจหลักขององค์กร และตระหนักถึงความเสี่ยงสำคัญที่ส่งผลกระทบต่อองค์กรได้อย่างครบถ้วน ซึ่งครอบคลุมความเสี่ยงตามหลักธรรมาภิบาล
- ๔) เป็นเครื่องมือที่สำคัญในการบริหารงาน การบริหารความเสี่ยงเป็นเครื่องมือที่ช่วยให้ผู้บริหารสามารถมั่นใจได้ว่าความเสี่ยงได้รับการจัดการอย่างเหมาะสม และทันเวลารวมทั้งเป็นเครื่องมือที่สำคัญของผู้บริหารในการบริหารงานและการตัดสินใจในด้านต่างๆ เช่น การวางแผนการกำหนดกลยุทธ์ การติดตามควบคุมและวัดผลการปฏิบัติงาน ส่งผลให้การดำเนินงานขององค์กรเป็นไปตามเป้าหมายที่กำหนดและสามารถปกป้องผลประโยชน์ขององค์กรได้
- ๕) ช่วยให้การพัฒนาองค์กรเป็นไปในทิศทางเดียวกัน การบริหารความเสี่ยงทำให้รูปแบบการตัดสินใจในระดับปฏิบัติงานขององค์กร มีการพัฒนาไปในทิศทางเดียวกัน เช่น การตัดสินใจ ที่ผู้บริหารมีความเข้าใจในกลยุทธ์ วัตถุประสงค์ขององค์กรและระดับความเสี่ยงอย่างชัดเจน
- ๖) ช่วยให้การพัฒนาการบริหารและจัดสรรทรัพยากรเป็นไปอย่างมีประสิทธิภาพและประสิทธิผลการจัดสรรทรัพยากรเป็นไปอย่างเหมาะสม โดยพิจารณาถึงระดับความเสี่ยงในแต่ละกิจกรรมและการเลือกใช้มาตรการในการบริหารความเสี่ยง เช่น การใช้ทรัพยากรสำหรับกิจกรรมที่มีความเสี่ยงต่ำ และกิจกรรมที่มีความเสี่ยงสูงย่อมแตกต่างกัน หรือเลือกใช้มาตรการแต่ละประเภทยอมใช้ทรัพยากรแตกต่างกัน เป็นต้น

๕ นิยามความเสี่ยง

๕.๑ ความเสี่ยง(Risk) ความเสี่ยง หมายถึง เหตุการณ์หรือการกระทำใดๆ ที่อาจเกิดขึ้นภายในสถานการณ์ที่ไม่แน่นอน และจะส่งผลกระทบต่อหรือสร้างความเสียหาย (ทั้งเป็นตัวเงินและไม่เป็นตัวเงิน) ก่อให้เกิดความล้มเหลว หรือลดโอกาสที่จะบรรลุวัตถุประสงค์และเป้าหมายขององค์กร ทั้งในด้านยุทธศาสตร์ การปฏิบัติงานการเงิน และการบริหาร ซึ่งอาจเป็นผลกระทบทางบวกด้วยก็ได้ โดยวัดจากผลกระทบ (Impact) ที่ได้รับและโอกาสที่จะเกิด(Likelihood) ของเหตุการณ์ลักษณะของความเสี่ยง เป็น ๓ ส่วน ดังนี้

๑) ปัจจัยเสี่ยง คือ สาเหตุที่จะทำให้เกิดความเสี่ยง

๒) เหตุการณ์เสี่ยง คือ เหตุการณ์ที่ส่งผลกระทบต่อการดำเนินงาน หรือนโยบาย

๓) ผลกระทบของความเสี่ยง คือ ความรุนแรงของความเสียหายที่น่าจะเกิดขึ้นจากเหตุการณ์

เสี่ยง

๕.๒ การบริหารความเสี่ยง (Risk Management) การบริหารความเสี่ยง หมายถึง กระบวนการที่ใช้ในการบริหารปัจจัย และควบคุมกิจกรรม รวมทั้งกระบวนการดำเนินงานต่างๆ เพื่อให้โอกาสที่จะเกิดเหตุการณ์ ความเสี่ยงลดลง หรือผลกระทบของความเสียหายจากเหตุการณ์ความเสี่ยงลดลงอยู่ในระดับที่องค์กรยอมรับได้

๕.๓ ระบบบริหารความเสี่ยง (Risk Management System) ระบบบริหารความเสี่ยง หมายถึง ระบบการบริหารปัจจัยและการควบคุมกิจกรรม รวมทั้งกระบวนการดำเนินการต่างๆ เพื่อลดมูลเหตุแห่งความเสี่ยง ลดโอกาสที่องค์กรจะเกิดความเสียหาย ให้ระดับความเสี่ยงและผลกระทบที่เกิดขึ้นในอนาคตอยู่ในระดับที่องค์กรยอมรับได้ ประเมินความเสี่ยงและควบคุม และสามารถตรวจสอบได้อย่างมีระบบ โดยคำนึงถึงการบรรลุเป้าหมาย ทั้งในด้านกลยุทธ์การปฏิบัติตามกฎระเบียบ การเงิน และชื่อเสียงขององค์กรเป็นสำคัญ โดยได้รับการสนับสนุนและการมีส่วนร่วมในการบริหารความเสี่ยงจากหน่วยงานทุกระดับทั้งทั้งองค์กร

๖. กระบวนการบริหารความเสี่ยงกับกระบวนการวางแผนยุทธศาสตร์และกลยุทธ์

การบริหารความเสี่ยงเป็นกระบวนการที่ดำเนินการต่อเนื่องเชื่อมโยงกับกระบวนการวางแผนยุทธศาสตร์ และกลยุทธ์ต่างๆขององค์กร ซึ่งจำเป็นจะต้องมีการจัดทำแผนบริหารความเสี่ยง และให้ดำเนินการตามแผนบริหารความเสี่ยง เพื่อลดระดับความรุนแรง ตลอดจนมีการติดตามและรายงานผลการบริหารความเสี่ยง เพื่อให้บรรลุเป้าหมาย ตามวิสัยทัศน์ พันธกิจ การปฏิบัติงานเกิดประโยชน์สูงสุดต่อการดำเนินงาน

บทที่ ๒

ข้อมูลพื้นฐานของเทศบาลตำบลบึงสำโรง

สภาพทั่วไปและข้อมูลพื้นฐาน

๑. ด้านกายภาพ

๑.๑ ที่ตั้งของหมู่บ้านหรือตำบล

ตำบลบึงสำโรง เป็นตำบลที่จัดตั้งขึ้นใหม่ ตั้งขึ้นเมื่อเดือนธันวาคม พ.ศ. ๒๕๓๑ จัดให้มีการเลือกตั้ง กำหนดเมื่อวันที่ ๘ ธันวาคม พ.ศ. ๒๕๓๑ บุคคลที่ได้รับการเลือกตั้งคือ นายทวี ชาติตัน ซึ่งเป็นกำนันคนแรกของตำบลบึงสำโรง

“ตำบลบึงสำโรง” ได้จัดตั้งมาจากชื่อของแหล่งน้ำขนาดใหญ่ ประมาณ ๒,๑๐๖ ไร่ ที่ประชาชนในบริเวณนั้นเรียกว่า “หนองบึงสำโรง” เพราะมีต้นไม้ชนิดหนึ่งอยู่ในบริเวณแหล่งน้ำมีชื่อว่า “ต้นสำโรง” จึงตั้งเป็นชื่อแหล่งน้ำนี้ว่า “หนองบึงสำโรง” จึงเป็นบึงขนาดใหญ่ที่ใช้หล่อเลี้ยงประชาชนภายในเขตตำบลบึงสำโรงและตำบลใกล้เคียงใช้ในการอุปโภค-บริโภค และประกอบอาชีพประมงน้ำจืดได้ตลอดทั้งปี และปัจจุบันอยู่ในพื้นที่บ้านกุดปลาฉลาด

ตามพระราชบัญญัติลักษณะปกครองท้องถิ่น พ.ศ. ๒๕๕๗ และตั้งเป็นองค์การบริหารส่วนตำบล ตามพระราชบัญญัติสภาตำบลและองค์การบริหารส่วนตำบล พ.ศ. ๒๕๓๗ และได้ประกาศกระทรวงมหาดไทยจากสภาตำบลเป็นองค์การบริหารส่วนตำบลเมื่อวันที่ ๒๓ กุมภาพันธ์ ๒๕๔๐ จากนั้นได้ทำการยกฐานะตามประกาศกระทรวงมหาดไทยได้พิจารณาว่าองค์การบริหารส่วนตำบลบึงสำโรงมีสภาพเหมาะสมให้จัดตั้งเป็นเทศบาลตำบลบึงสำโรง ตั้งแต่วันที่ ๒๖ ตุลาคม ๒๕๕๒ โดยอาศัยอำนาจตามความในมาตรา ๔๒ แห่งพระราชบัญญัติสภาตำบล และองค์การบริหารส่วนตำบล พ.ศ. ๒๕๔๖ และมาตรา ๗ แห่งพระราชบัญญัติเทศบาล พ.ศ. ๒๕๔๖

เทศบาลตำบลบึงสำโรง ตั้งอยู่เลขที่ ๕๕ หมู่ที่ ๓ ตำบลบึงสำโรง อยู่ห่างจากที่ทำการอำเภอแก่งสนามนาง ประมาณ ๙ กิโลเมตร ห่างจากจังหวัดนครราชสีมา ๑๓๐ กิโลเมตร ตำบลบึงสำโรง เป็น ๑ ใน ๕ ตำบลในเขตอำเภอแก่งสนามนาง จังหวัดนครราชสีมา พื้นที่ตำบลตามประกาศกระทรวงมหาดไทย จำนวน ๒๖,๘๗๕ ไร่ หรือ ๔๓ ตารางกิโลเมตร

๑.๒ ลักษณะภูมิประเทศ

มีอาณาเขตพื้นที่อยู่ติดกันท้องถิ่นใกล้เคียง ๔ ส่วนคือ ตำบลแก่งสนามนาง ตำบลบึงพะไล ตำบลสีสุก ตำบลลาดใหญ่ ดังนี้

ทิศเหนือติดกับ ตำบลลาดใหญ่ อ.เมือง จ.ชัยภูมิ

ทิศใต้ติดกับ ตำบลบึงพะไล อ.แก่งสนามนาง จ.นครราชสีมา

ทิศตะวันออกติดกับ ตำบลแก่งสนามนาง อ.แก่งสนามนาง จ.นครราชสีมา

ทิศตะวันตกติดกับตำบล สีสุก อ.แก่งสนามนาง จ.นครราชสีมา

๑.๓ ลักษณะภูมิอากาศ

เป็นแบบมรสุม มี ๓ ฤดู คือ

- ฤดูร้อน เริ่มตั้งแต่ เดือนมีนาคม-เมษายน
- ฤดูฝน เริ่มตั้งแต่ เดือนพฤษภาคม-ตุลาคม
- ฤดูหนาว เริ่มตั้งแต่ เดือนพฤศจิกายน-กุมภาพันธ์

๑.๔ ลักษณะของดิน

ดินในพื้นที่ตำบลบึงสำโรงส่วนมากเป็นดินทราย อุ่มน้ำไม่ค่อยดี จึงนิยมปลูกพืชจำพวกอ้อย และมันสำปะหลัง

๒. ด้านการเมือง/การปกครอง

๒.๑ เขตการปกครอง หมู่บ้านคือ

๒.๑ บ้านหนองบัว	หมู่ที่ ๑	ผู้ใหญ่บ้าน	นายอุเทน เดชะบุรีรัมย์
๒.๒ บ้านโนนสะอาด	หมู่ที่ ๒	ผู้ใหญ่บ้าน	นายวิเชียร เยาวราช
๒.๓ บ้านหนองโน	หมู่ที่ ๓	ผู้ใหญ่บ้าน	นายสยาม เดชะยา
๒.๔ บ้านหัวหนอง	หมู่ที่ ๔	ผู้ใหญ่บ้าน	นางเรณู คำมิสา
๒.๕ บ้านหนองปรือ	หมู่ที่ ๕	ผู้ใหญ่บ้าน	นายกฤษณะ ตรวจนอก
๒.๖ บ้านกุดปลาฉลาด	หมู่ที่ ๖	กำนัน	นายสรารุช ชนะपाल
๒.๗ บ้านโมกมัน	หมู่ที่ ๗	ผู้ใหญ่บ้าน	นางสำรวย พันธิอัฐ
๒.๘ บ้านโนนอุดม	หมู่ที่ ๘	ผู้ใหญ่บ้าน	นางวิไลพร ประทุมศรี
๒.๙ บ้านหนองปรือใหม่	หมู่ที่ ๙	ผู้ใหญ่บ้าน	นางสาวสาย กวดนอก

๓. ประชากร

หมู่ที่	ชื่อบ้าน	จำนวนครัวเรือน	จำนวนประชากร (คน)		
			ชาย	หญิง	รวม
๑	บ้านหนองบัว	๒๑๖	๔๓๖	๓๘๖	๘๒๒
๒	บ้านโนนสะอาด	๑๘๓	๓๒๕	๓๖๗	๖๙๒
๓	บ้านหนองโน	๘๗	๑๔๒	๑๓๘	๒๘๐
๔	บ้านหัวหนอง	๒๔๔	๔๐๗	๔๑๗	๘๒๔
๕	บ้านหนองปรือ	๑๖๙	๓๐๙	๓๐๕	๖๑๔
๖	บ้านกุดปลาฉลาด	๒๐๓	๒๙๔	๓๑๔	๖๐๘
๗	บ้านโมกมัน	๑๓๐	๒๗๙	๒๗๓	๕๕๒
๘	บ้านโนนอุดม	๗๖	๑๕๓	๑๓๑	๒๘๔
๙	บ้านหนองปรือใหม่	๒๐๒	๓๗๒	๓๙๑	๗๖๓
รวม		๑,๕๑๐	๒,๗๑๗	๒,๗๒๒	๕,๔๓๙

วิสัยทัศน์

“ชุมชนน่าอยู่มีความเข้มแข็ง สิ่งแวดล้อมดี คนมีคุณภาพและการบริหารจัดการที่ดี แบบมีส่วนร่วม จากทุกภาคส่วน”

พันธกิจ

๑. ก่อสร้างและปรับปรุงแหล่งน้ำเพื่ออุปโภคบริโภคและแหล่งน้ำทางการเกษตร
๒. ก่อสร้างและปรับปรุงโครงสร้างพื้นฐาน ปรับปรุงภูมิทัศน์และจัดการสิ่งแวดล้อม
๓. ส่งเสริม และสนับสนุนการสาธารณสุข ป้องกันโรคและเฝ้าระวังโรคอุบัติใหม่
๔. ส่งเสริมให้เด็กปฐมวัยและนักเรียนได้รับการพัฒนาอย่างเต็มศักยภาพ
๕. ส่งเสริมให้ประชาชนเข้าถึงการศึกษาขั้นพื้นฐานและการศึกษาตามอัธยาศัย

๖. ส่งเสริมและอนุรักษ์ศาสนา วัฒนธรรม ประเพณีและภูมิปัญญาท้องถิ่น
๗. ส่งเสริมและสนับสนุนการกีฬาและนันทนาการ
๘. รักษาความสงบเรียบร้อยของชุมชน และการป้องกันและบรรเทาสาธารณภัย
๙. ส่งเสริมสวัสดิการให้กับผู้สูงอายุผู้พิการ ผู้ป่วยเอดส์ เด็ก สตรีและผู้ด้อยโอกาส
๑๐. ส่งเสริมการแปรรูปผลิตภัณฑ์ด้านการเกษตร
๑๑. ส่งเสริมและสนับสนุนเพื่อเพิ่มผลผลิตและลดต้นทุน
๑๒. ส่งเสริมสนับสนุนการพัฒนาและฝึกอาชีพเพื่อนำไปสู่เศรษฐกิจชุมชนที่ยั่งยืน
๑๓. ส่งเสริมให้ประชาชนรับรู้และนำหลักปรัชญาเศรษฐกิจพอเพียงมาใช้ในการดำเนินชีวิต
๑๔. ส่งเสริมประชาธิปไตยในทุกภาคส่วนของสังคม
๑๕. สร้างการมีส่วนร่วมของประชาชนในการพัฒนาชุมชนตนเอง
๑๖. นำหลักธรรมาภิบาลมาใช้ในการบริหารภาครัฐ

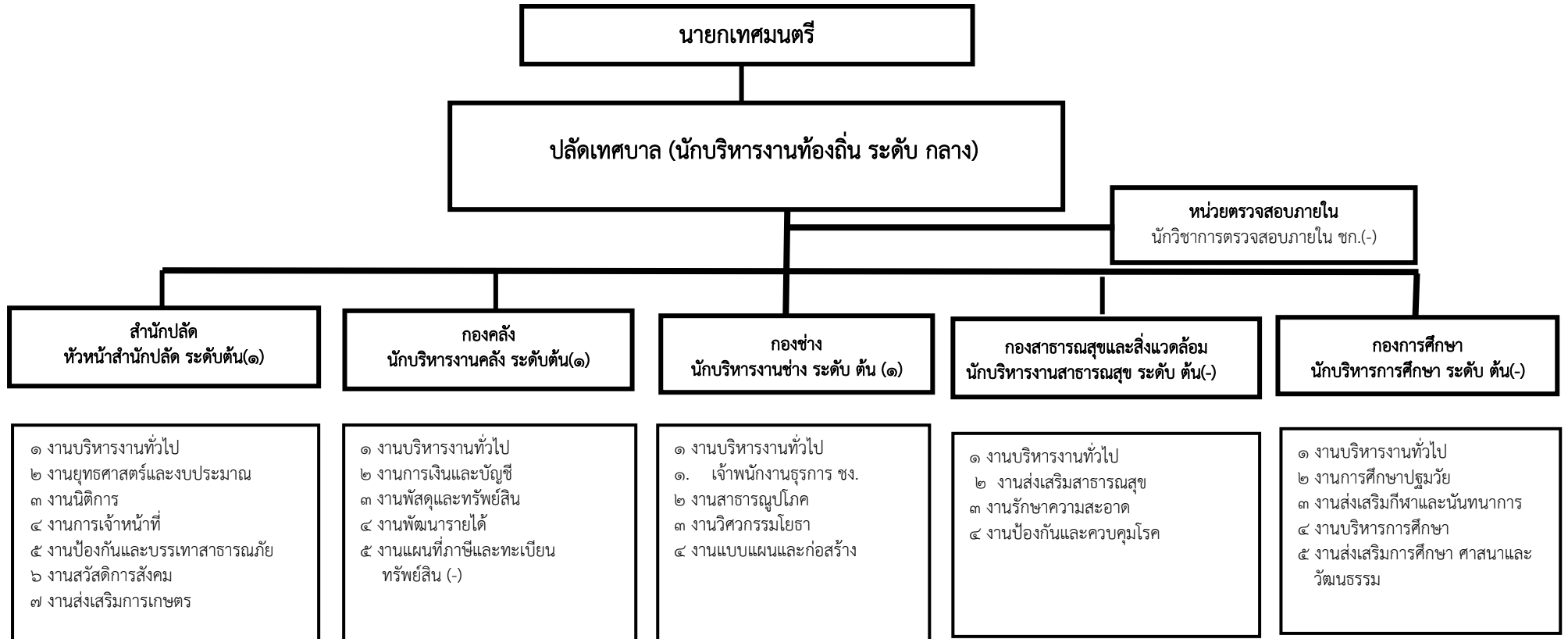
เป้าประสงค์

๑. เพื่อการบริหารจัดการแหล่งน้ำทำการเกษตรและแหล่งน้ำอุปโภคบริโภค รวมทั้งระบบปราให้มีประสิทธิภาพ ขยายอัตราการเจริญเติบโตทางเศรษฐกิจ บำรุงรักษา ระบบสาธารณสุขปโภค สาธารณูปการและงานก่อสร้างให้ได้มาตรฐานพัฒนาโครงสร้างพื้นฐานให้มีความสอดคล้องรองรับ การจัดทำผังเมือง ส่งเสริมการใช้ไฟฟ้าพลังงานแสงอาทิตย์และส่งเสริมการมีส่วนร่วมของประชาชน ในการอนุรักษ์ทรัพยากรธรรมชาติและสิ่งแวดล้อม
๒. เพื่อพัฒนาคุณภาพชีวิตของประชาชน ส่งเสริมการศึกษา สืบทอดภูมิปัญญา ประชาชนห่างไกล จากโรคติดต่อ เด็กเล็กและนักเรียนได้รับการพัฒนาให้มีคุณลักษณะอันพึงประสงค์ตามเกณฑ์ มาตรฐาน
๓. ส่งเสริมและสนับสนุนสร้างความเข้มแข็งแก่กลุ่มเกษตรกรและกลุ่มอาชีพ ขับเคลื่อนระบบ เกษตรกรรมยั่งยืนสู่อาหารเพื่อสุขภาพที่ดีของชุมชน ส่งเสริมให้มีรายได้เพิ่มลดรายจ่าย พัฒนาและ ฝึกอบรมอาชีพให้กับเกษตรกรอีกทั้งน้อมนำปรัชญาเศรษฐกิจพอเพียงมาใช้ในการดำเนินชีวิต
๔. พัฒนาระบบการบริหารจัดการที่ดีมีประสิทธิภาพตามหลักการบริหารบ้านเมืองที่ดี ประชาชนมีส่วนร่วม และมีความร่วมมือระหว่างองค์กร พร้อมรองรับการถ่ายโอนอำนาจหน้าที่และภารกิจ การ กระจายอำนาจให้แก่องค์กรปกครองส่วนท้องถิ่น

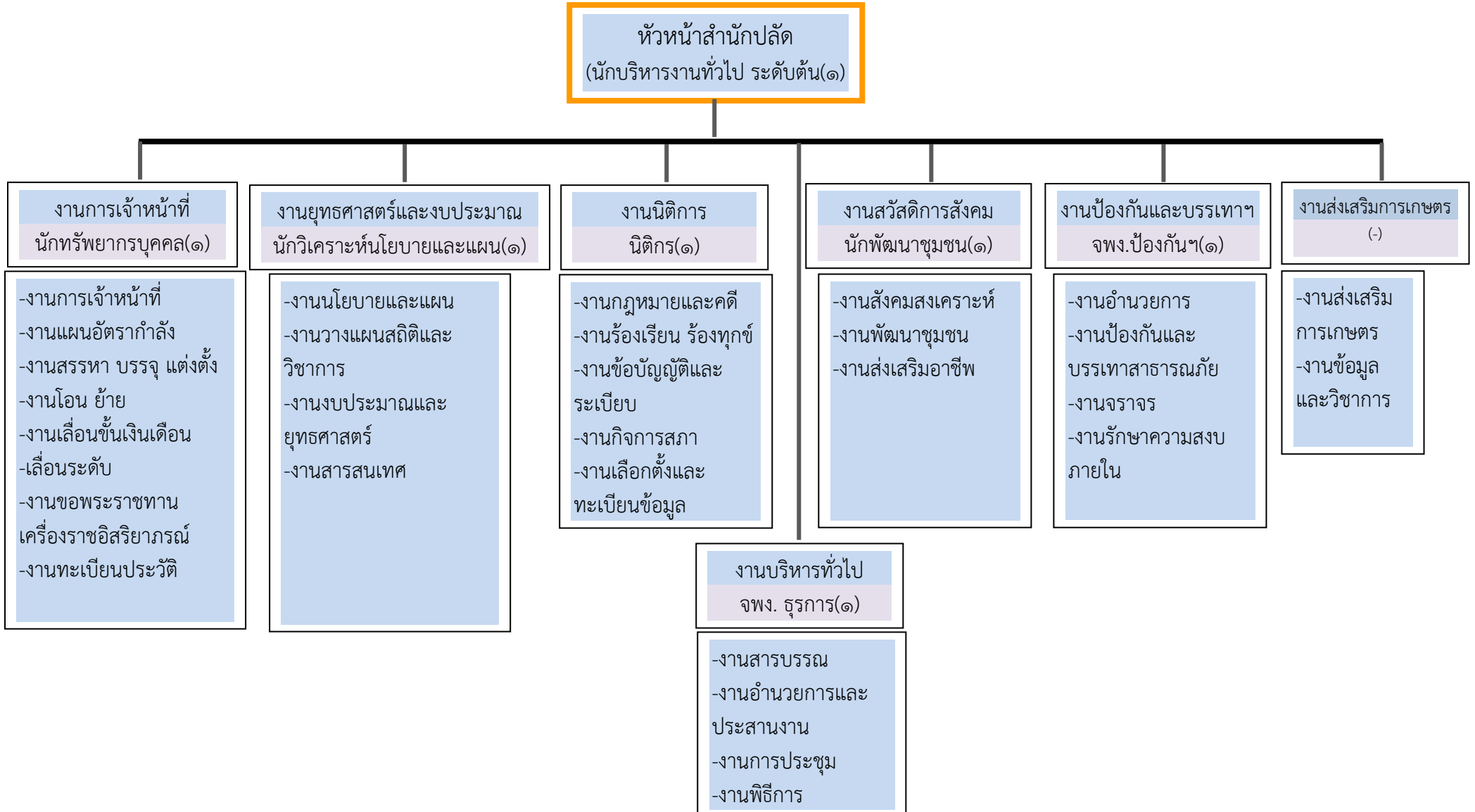
ยุทธศาสตร์ของเทศบาลตำบลบึงสำโรง

- ยุทธศาสตร์ที่ ๑ ด้านโครงสร้างพื้นฐาน บริหารจัดการน้ำ ทรัพยากรธรรมชาติและสิ่งแวดล้อม
- ยุทธศาสตร์ที่ ๒ ด้านพัฒนาสังคม สุขภาพ การศึกษา ศาสนาวัฒนธรรม การกีฬา ความปลอดภัยใน ชีวิตและทรัพย์สิน
- ยุทธศาสตร์ที่ ๓ ด้านเศรษฐกิจและอาชีพ
- ยุทธศาสตร์ที่ ๔ ด้านการบริหารราชการตามหลักการบริหารบ้านเมืองที่ดี

โครงสร้างส่วนราชการเทศบาลตำบลบึงสำโรง



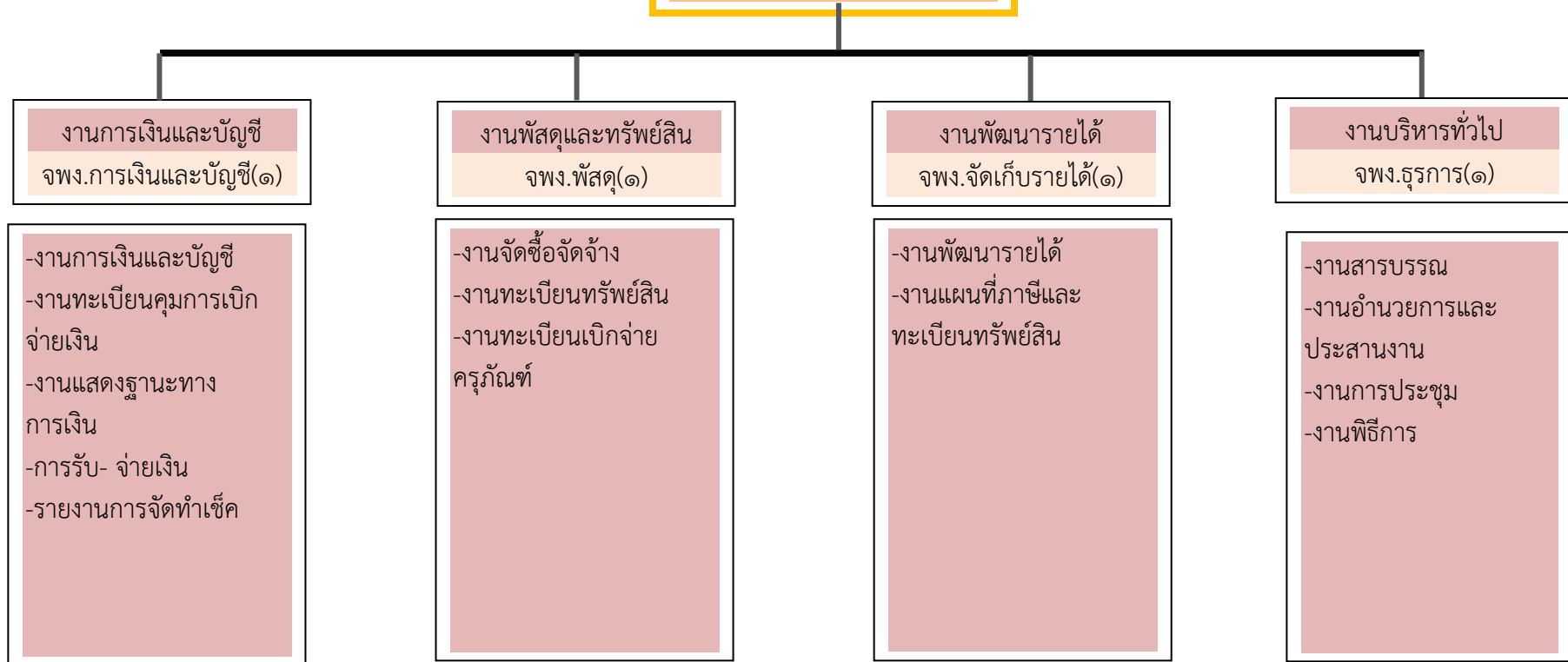
โครงสร้างสำนักปลัด(๐๑)



โครงสร้างกองคลัง(๐๒)

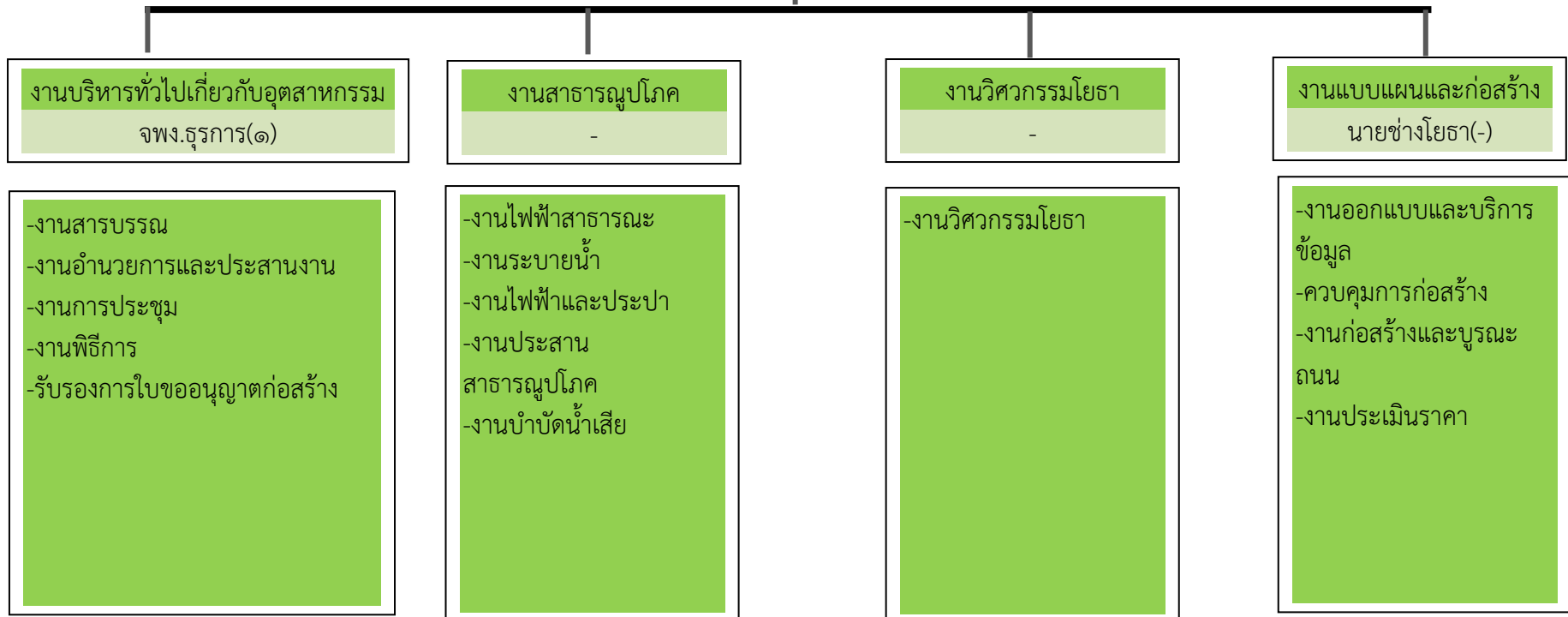
ผู้อำนวยการกองคลัง

(นักบริหารงานคลัง ระดับต้น(๑))

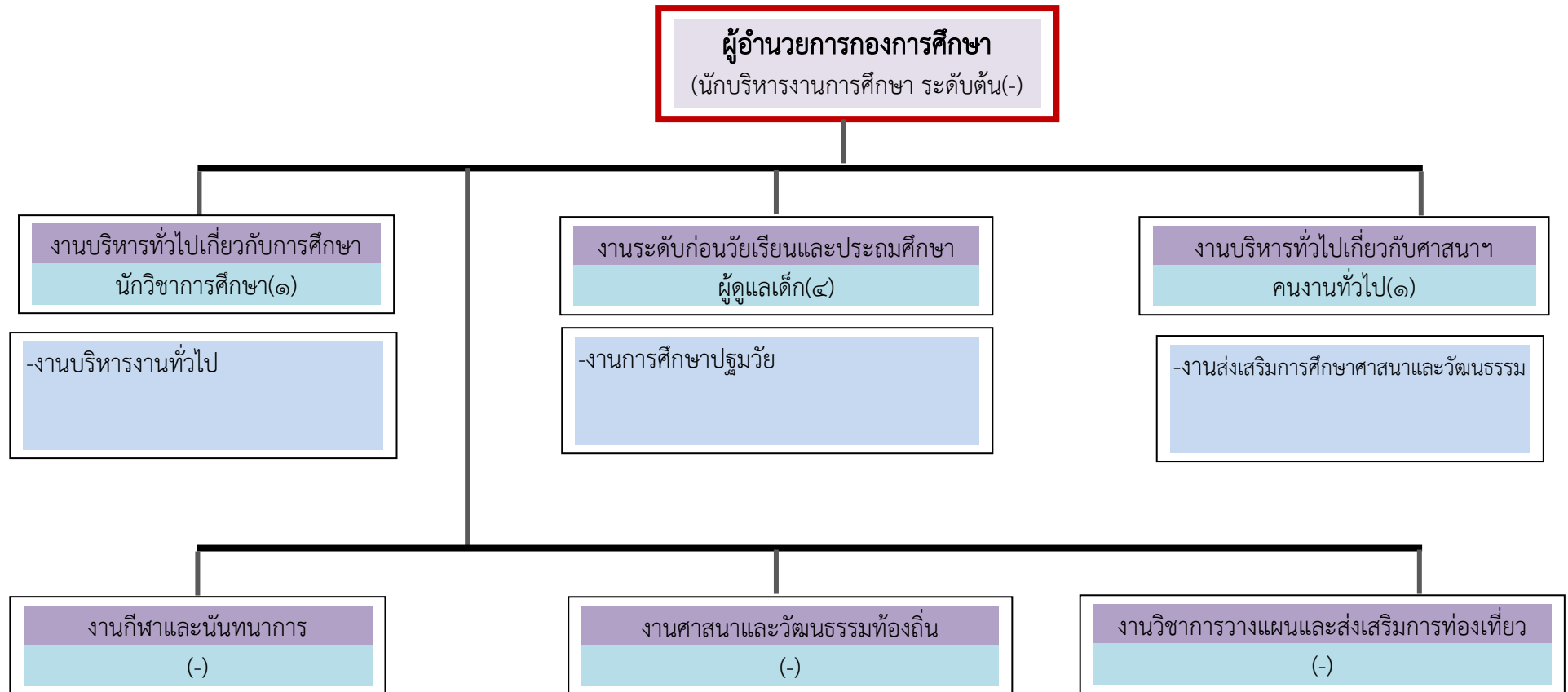


โครงสร้างกองช่าง(๐๓)

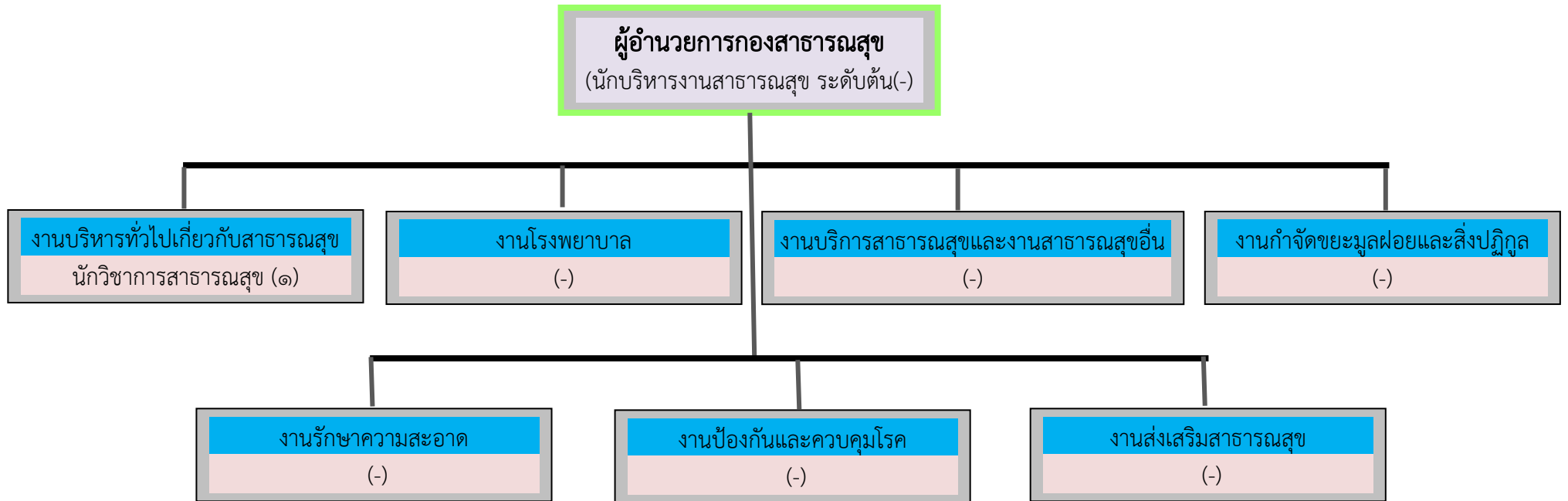
ผู้อำนวยการกองช่าง
(นักบริหารงานช่าง ระดับต้น(๑))



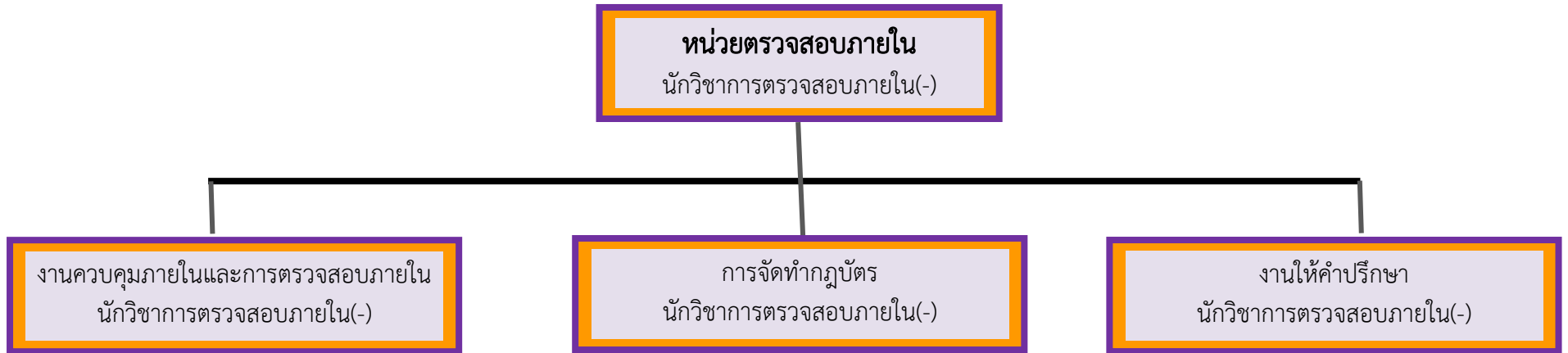
โครงสร้างกองการศึกษา(๐๔)



โครงสร้างกองสาธารณสุขและสิ่งแวดล้อม(๐๕)



โครงสร้างหน่วยตรวจสอบภายใน(๐๖)



บทที่ ๓ การบริหารความเสี่ยงของเทศบาลตำบลบึงสำโรง

การบริหารความเสี่ยง

เทศบาลตำบลบึงสำโรง ได้แต่งตั้งคณะกรรมการ ผู้รับผิดชอบการบริหารจัดการความเสี่ยง และดำเนินการโดยมีขั้นตอนการดำเนินการ หลักเกณฑ์ในการวิเคราะห์ การประเมินและจัดการความเสี่ยงอย่างเหมาะสม ตามกระบวนการบริหารความเสี่ยงตามมาตรฐาน COSO (Committee of Sponsoring Organizations of the Treadway Commission) และวางแนวทางในการดำเนินการบริหารความเสี่ยงเป็น ๒ ระยะ ดังนี้

ระยะที่ ๑ การเริ่มต้นและพัฒนา ประกอบด้วย

๑. กำหนดนโยบายหรือแนวทางในการบริหารความเสี่ยงของเทศบาลตำบลบึงสำโรง
๒. ระบุปัจจัยเสี่ยง ประเมินโอกาสและผลกระทบจากปัจจัยเสี่ยง
๓. วิเคราะห์และจัดลำดับความสำคัญของปัจจัยเสี่ยง
๔. จัดทำแผนบริหารความเสี่ยงของปัจจัยเสี่ยงที่อยู่ในระดับสูง และสูงมาก รวมทั้งปัจจัยเสี่ยงที่อยู่ในระดับปานกลาง
๕. สื่อสารทำความเข้าใจเกี่ยวกับแผนบริหารความเสี่ยงให้ผู้ปฏิบัติงานของเทศบาลตำบลบึงสำโรงทราบและนำไปปฏิบัติ
๖. รายงานความก้าวหน้าของการดำเนินงานตามแผนบริหารความเสี่ยง

ระยะที่ ๒ การพัฒนาสู่ความยั่งยืน

๑. ทบทวนแผนการบริหารความเสี่ยงปีที่ผ่านมา
๒. พัฒนาระบบการบริหารความเสี่ยงสำหรับความเสี่ยงแต่ละประเภท
๓. ผลักดันให้มีการบริหารความเสี่ยงทั่วทั้งองค์กรและทุกภารกิจงาน
๔. พัฒนาขีดความสามารถของพนักงานเทศบาลในการบริหารความเสี่ยง

คณะกรรมการบริหารความเสี่ยง

เพื่อให้การบริหารความเสี่ยงของเทศบาลตำบลบึงสำโรง สามารถนำไปปฏิบัติได้อย่างมีประสิทธิภาพ และเกิดประสิทธิผล จึงกำหนดให้มี “คณะกรรมการบริหารจัดการความเสี่ยงระดับองค์กร” ของเทศบาลตำบลบึงสำโรง เพื่อให้เป็นไปตามบทบัญญัติแห่งพระราชบัญญัติวินัยการเงินการคลังของรัฐ พ.ศ. ๒๕๖๑ มาตรา ๗๙ ซึ่งกำหนดให้หน่วยงานของรัฐจัดให้มีการตรวจสอบภายใน การควบคุมภายใน และการบริหารจัดการความเสี่ยง โดยให้ถือปฏิบัติตามมาตรฐานและหลักเกณฑ์ที่กระทรวงการคลังกำหนด ซึ่งเทศบาลตำบลบึงสำโรง มี ๕ ส่วนราชการ ซึ่งทุกส่วนราชการต้องร่วมกันบริหารจัดการความเสี่ยงที่อยู่ภายใต้การบริหารจัดการของหัวหน้าหน่วยงานของรัฐ ให้เป็นไปตามหลักเกณฑ์กระทรวงการคลังว่าด้วยมาตรฐานและหลักเกณฑ์ปฏิบัติการบริหารจัดการความเสี่ยงสำหรับหน่วยงานของรัฐ พ.ศ. ๒๕๖๒ เทศบาลตำบลบึงสำโรง จึงได้แต่งตั้งคณะกรรมการบริหารจัดการความเสี่ยง โดยมีองค์ประกอบและอำนาจหน้าที่ ดังนี้

- | | |
|--|------------------|
| ๑. นายกเทศมนตรีตำบลบึงสำโรง | ประธานคณะกรรมการ |
| ๒. ปลัดเทศบาลตำบลบึงสำโรง | กรรมการ |
| ๓. ผู้อำนวยการกองช่าง | กรรมการ |
| ๔. ผู้อำนวยการกองคลัง | กรรมการ |
| ๕. ผู้อำนวยการกองการศึกษา | กรรมการ |
| ๖. ผู้อำนวยการกองสาธารณสุขและสิ่งแวดล้อม | กรรมการ |

- | | |
|-----------------------------|---------------------|
| ๗. หัวหน้าสำนักปลัด | กรรมการและเลขานุการ |
| ๘. นักวิเคราะห์นโยบายและแผน | ผู้ช่วยเลขานุการ |
| ๙. นักวิชาการตรวจสอบภายใน | ที่ปรึกษา |

ให้ผู้ที่ได้รับการแต่งตั้งมีหน้าที่ความรับผิดชอบ ตามหลักเกณฑ์ปฏิบัติการบริหารจัดการความเสี่ยงสำหรับหน่วยงานของรัฐ ดังนี้

๑. จัดทำแผนการบริหารจัดการความเสี่ยง

๑.๑ พิจารณาและจัดทำร่างนโยบายและกรอบการบริหารจัดการความเสี่ยง เพื่อเสนอต่อ นายกรัฐมนตรีให้ความเห็นชอบและอนุมัติ

๑.๒ กำหนดให้ส่วนราชการนำผลการระบุความเสี่ยง การวิเคราะห์และจัดลำดับความสำคัญของ ความเสี่ยงและแนวทางการจัดการความเสี่ยง มาจัดทำแผนบริหารจัดการความเสี่ยง

๒. ติดตามประเมินผลการบริหารจัดการความเสี่ยง

กำหนดให้ส่วนราชการ สำนัก/กอง/หน่วย นำแผนบริหารจัดการความเสี่ยงไปปฏิบัติ และรายงาน ความคืบหน้าของการดำเนินการตามแผน รวมถึงปัญหา อุปสรรค และความเสี่ยงใหม่ที่อาจเกิดขึ้นระหว่าง ดำเนินการรวมถึงแนวทางแก้ไขต่อคณะกรรมการฯ อย่างต่อเนื่อง

๓. จัดทำรายงานผลตามแผนการบริหารจัดการความเสี่ยง

รวบรวม พิจารณากลับกรองรายงานผลการบริหารจัดการความเสี่ยงของส่วนราชการ สำนัก/กอง/ หน่วย และการทบทวนมาตรการบริหารจัดการความเสี่ยงและแนวทางแก้ไขความเสี่ยง เสนอนายกรัฐมนตรี อย่างน้อยปีละ ๑ ครั้ง

๔. พิจารณาทบทวนแผนการบริหารจัดการความเสี่ยง

ทบทวนกระบวนการบริหารจัดการความเสี่ยง โดยวิเคราะห์และประเมินการบริหารจัดการ ความเสี่ยง รวมทั้งกิจกรรมควบคุมภายในหรือการจัดการที่ได้มีการดำเนินการในงวดที่ผ่านมาว่ามีประสิทธิภาพหรือไม่ ถ้ายังมีความเสี่ยงเหลืออยู่ หรือพบความเสี่ยงที่เกิดขึ้นใหม่ เช่น จากการปรับเปลี่ยนสภาพแวดล้อม วิธีการ ปฏิบัติงาน ระเบียบ กฎหมาย เป็นต้น เพื่อใช้ในการจัดทำแผนบริหารความเสี่ยงในงวดปีงบประมาณถัดไป

วิธีการบริหารความเสี่ยง

เทศบาลตำบลบึงสำโรง ได้ประยุกต์ หลักการบริหารจัดการความเสี่ยงทั่วทั้งองค์กร(Enterprise Risk Management : ERM) เพื่อกำหนดแนวทางในการดำเนินการบริหารจัดการความเสี่ยงของ องค์กรให้บรรลุเป้าหมายยุทธศาสตร์ ร่วมกับ ระบบมาตรฐาน ISO ๓๑๐๐๐ และระบบบริหารงานคุณภาพ ISO ๙๐๐๑ ศ ๒๐๑๕(Risk and Opportunities) ครอบคลุมการจัดวางระบบบริหารความเสี่ยงของเทศบาลตำบล บึงสำโรง ให้เป็นไปอย่างเหมาะสม ตามมาตรฐานที่กำหนด ภายใต้กรอบนโยบายการบริหารความเสี่ยงที่มุ่งเน้น ให้เกิดการดำเนินงานให้เป็นไปตามขั้นตอน การบริหารจัดการความเสี่ยงตั้งแต่ระบุปัจจัยเสี่ยง หาสาเหตุ ความเสี่ยงที่จะไม่ทำให้บรรลุวัตถุประสงค์ วิเคราะห์ความเสี่ยงและจัดลำดับความเสี่ยง ตลอดจนจัดทำแผนบริหาร ความเสี่ยง ติดตามการดำเนินการ ภายใต้ องค์กรประกอบ ๘ ประการ ดังนี้

๑. บริบทภายในและภายนอกองค์กร
๒. การกำหนดวัตถุประสงค์
๓. การบ่งชี้เหตุการณ์
๔. การประเมินความเสี่ยง

๕. การตอบสนองความเสี่ยง
๖. กิจกรรมการควบคุม
๗. สารสนเทศและการสื่อสาร
๘. การติดตามประเมินผล

บริบทภายในและภายนอกองค์กร (INTERNAL & EXTERNAL CONTEST)

บริบทภายในองค์กร (Internal Context)

- ๑) ระบบ(System) เทศบาลตำบลบึงสำโรง มีระบบการบริหารงานที่มีโครงสร้าง ไม่ซับซ้อน และมีความคล่องตัวในการปรับเปลี่ยนโครงสร้างให้เหมาะสมกับสถานการณ์
- ๒) บุคลากร(Staff) บุคลากรมีความรู้ความสามารถตรงตามมาตรฐานกำหนดตำแหน่ง มีการอบรม ส่งเสริมและเพิ่มพูนความรู้ ความสามารถของบุคลากรเป็นประจำ โดยการสนับสนุนให้การฝึกอบรมและมีการรายงานผลการฝึกอบรมเพื่อนำมาจัดทำเป็นองค์ความรู้(Knowledge Management : KM) เพื่อเผยแพร่ให้พนักงานนำไปใช้ประโยชน์
- ๓) ทักษะ (Skill) บุคลากรมีทักษะในการปฏิบัติงานที่หลากหลาย เป็นไปตามมาตรฐานภาระงาน(Job Description) และมีประสบการณ์ในการทำงานพร้อมต่อยอดการทำงานได้หลายตำแหน่ง สามารถลดความเสี่ยงการขาดอัตรากำลัง
- ๔) โครงสร้าง(Structure) เทศบาลตำบลบึงสำโรง มีโครงสร้างองค์กรที่มีการกำหนดบทบาทหน้าที่และแนวทางปฏิบัติที่ชัดเจน มีการแบ่งโครงสร้างการบริหารงานและกำหนดบทบาท หน้าที่แต่ละสำนัก/กองรวมถึงการสื่อสารให้พนักงานทราบได้อย่างทั่วถึง
- ๕) กลยุทธ์(Strategy) มีการจัดทำแผนพัฒนาท้องถิ่น มีการทบทวนและปรับปรุงให้เป็นไปตามความต้องการของประชาชนและการรับฟังปัญหาความเดือดร้อนของประชาชนเพื่อปรับกระบวนการพัฒนาให้สอดคล้องกับนโยบายอำเภอ จังหวัด กลุ่มจังหวัด ระดับภาคและนโยบายระดับชาติ มาดำเนินการ

บริบทภายนอก(External Context)

- ๑) การเมือง (Politic) เทศบาลตำบลบึงสำโรง ดำเนินการภายใต้การสนับสนุนของงบประมาณจากรัฐบาลเพื่อให้สอดคล้องกับยุทธศาสตร์ชาติ ๒๐ ปี และแผนพัฒนาเศรษฐกิจฉบับปัจจุบัน
- ๒) กฎระเบียบ /กฎหมาย (Low) เทศบาลตำบลบึงสำโรง มีการปฏิบัติตามพระบัญญัติ พระราชกฤษฎีกา ระเบียบ หนังสือสั่งการที่เกี่ยวข้องอย่างเคร่งครัด

การวิเคราะห์ (SWOT Analysis)

จากข้อมูลสภาพทั่วไป รวมทั้งข้อมูลแต่ละด้าน รวมทั้งแนวโน้มการเปลี่ยนแปลงต่างๆที่เทศบาลตำบลบึงสำโรง ได้มีการวิเคราะห์สภาวะแวดล้อมขององค์ประกอบภายในและองค์ประกอบภายนอก มีจุดแข็ง จุดอ่อน โอกาสและอุปสรรค ดังนี้

จุดแข็ง(Strength)	จุดอ่อน(Weakness)
๑.ระบบการบริหาร ๑) มีการจัดโครงสร้างภายในที่เหมาะสมสอดคล้องกับภารกิจ	

จุดแข็ง(Strength)	จุดอ่อน(Weakness)
<p>๑. ระบบการบริหาร(ต่อ)</p> <p>๒) มีการมอบหมายหน้าที่รับผิดชอบที่ชัดเจน</p> <p>๓) การบริหารงานยึดหลักธรรมาภิบาล</p> <p>๔) ส่งเสริมการมีส่วนร่วมของภาคประชาชน</p> <p>๕) มีระบบสารสนเทศที่ทันสมัย</p> <p>๒. แผนอัตรากำลังและพนักงานจ้าง</p> <p>๑) บุคลากรมีความรู้ความสามารถในการปฏิบัติงานได้หลากหลายทดแทนกันได้</p> <p>๒) มีการจัดส่งบุคลากรเข้ารับการฝึกอบรมอย่างต่อเนื่อง</p> <p>๓) มีแผนอัตรากำลังที่เหมาะสม</p> <p>๔) สามารถสรรหาตำแหน่งสายปฏิบัติแทนตำแหน่งที่ว่างได้ตามเวลาอันเหมาะสม</p> <p>๕) สามารถควบคุมภาระค่าใช้จ่ายของการบริหารงานบุคคลไม่เกินมาตรา ๓๕ ของระเบียบฯ</p> <p>๓. ด้านงบประมาณ</p> <p>๑. มีการจัดเก็บรายได้และได้รับการจัดสรรงบประมาณใกล้เคียงกับการประมาณการรับจริง</p> <p>๒. ได้รับงบประมาณจากหน่วยงานภายนอกมาพัฒนาในพื้นที่ได้เป็นจำนวนมาก</p> <p>๓. การใช้จ่ายงบประมาณเป็นไปตามวัตถุประสงค์</p> <p>๔. ศักยภาพของชุมชนและพื้นที่</p> <p>๑. พื้นที่ในเหมาะสมในการทำการเกษตร เช่น ทำนา อ้อย มันสำปะหลัง</p> <p>๒. มีโรงงานน้ำตาลอ่าวเวียงอยู่ในพื้นที่ส่งผลให้ประชาชนมีแหล่งขายผลผลิตทางการเกษตรที่แน่นอน</p> <p>๓. เกษตรกรในพื้นที่เป็นคนขยัน เมื่อหมดฤดูทำนาข้าว ก็ปลูกมันสำปะหลัง ปลูกอ้อย หมุนเวียนตลอดทั้งปี</p> <p>๔. เกษตรยึดมั่นตามหลักเกษตรทฤษฎีใหม่ จึงมีรายได้เสริมจากการจำหน่ายสินค้าบริโภค เช่น มะพร้าว ถั่วฝักยาว แตงโม พักทอง ข้าวโพด เห็ด ฟาง ฯลฯ</p> <p>๕. มีพื้นที่เหมาะสมในการเลี้ยงสัตว์</p>	<p>๑. ขาดการบูรณาการของหน่วยงานภาครัฐ (ปัจจัยภายนอก)</p> <p>๑) หน่วยงานของรัฐ ในพื้นที่ขาดการประสานการช่วยเหลือประชาชนอย่างเป็นทางการ พยายามผลักดันให้เป็นภาระของท้องถิ่น</p> <p>๒. การมีส่วนร่วม</p> <p>๑) ประชาชนในพื้นที่ ยังขาดความรู้ความเข้าใจในการร่วมกิจกรรมต่างๆของเทศบาล โดยประชาชนมีความเห็นว่าตนเองได้เลือกผู้นำเข้ามาทำหน้าที่แทนตนเองแล้ว จึงเป็นหน้าที่ของผู้นำชุมชนหรือสมาชิกสภา/อาสาสมัครสาธารณสุข</p> <p>๓. สภาพพื้นที่</p> <p>๑) สภาพพื้นที่ของตำบลบึงสำโรง ติดแม่น้ำชี ส่งผลให้เกิดน้ำขังล้นแอ่ง ไหลท่วมพื้นที่ทางการเกษตร</p> <p>๒) บึงสำโรง เป็นแหล่งน้ำตามธรรมชาติที่มีความตื่นเขินและมีพื้นที่เป็นพันไร่ งบประมาณที่ได้รับการจัดสรรไม่เพียงพอต่อการพัฒนาต้องขอรับงบประมาณจากหน่วยงานอื่น ซึ่งไม่สามารถควบคุมการบริหารจัดการได้ เพราะต้องใช้งบประมาณเป็นจำนวนมาก</p> <p>๓) ไม่มีโรงเรียนระดับมัธยมศึกษาตอนปลายในพื้นที่</p> <p>๔) เส้นทางคมนาคมทางการเกษตรยังไม่ได้มาตรฐาน</p> <p>๔. ด้านศักยภาพของตัวแทนประชาชน</p> <p>๑) สมาชิกสภาเทศบาล ที่ได้รับการเลือกตั้งเข้ามาทำหน้าที่ในสภาเทศบาลฯ เป็นสมาชิกใหม่ ไม่มีประสบการณ์ หรือมีประสบการณ์แต่ขาดทักษะ องค์ความรู้ที่ถูกต้อง อาจถูกชักจูงไปในทางที่ผิดครรลองคลองธรรม ผิดจริยธรรม</p>

จุดโอกาส (Opportunity)	อุปสรรค (Threat)
<p>๑. นโยบายการแก้ไขปัญหาคาความยากจนของรัฐบาล ส่งผลให้ประชาชนได้รับการช่วยเหลือเพิ่มขึ้น</p> <p>๒. ได้รับงบประมาณสนับสนุนจากหน่วยงานอื่นในการพัฒนาพื้นที่ เช่น การขุดลอกบึงสำโรง จาก กรมทรัพยากรน้ำ การก่อสร้างถนนคอนกรีตจาก กรมส่งเสริมการปกครองท้องถิ่น การก่อสร้างถนนหินคลุก จาก องค์การบริหารส่วนจังหวัดนครราชสีมา เป็นต้น</p> <p>๓. ส่งเสริมให้ประชาชนปรับเปลี่ยนพื้นที่บางส่วนเป็นการทำเกษตรทฤษฎีใหม่ เพื่อให้มีรายได้เสริมเพิ่มขึ้น</p> <p>๔. รัฐบาล มีนโยบายส่งเสริมการเกษตรที่เกี่ยวกับการจัดการพื้นที่ เกษตรกรรม(Zoning) พัฒนาเกษตรกรให้เป็น Smart Farmer การเกษตรแปลงใหญ่ การส่งเสริมเกษตรปลอดภัย เกษตรอินทรีย์ เศรษฐกิจพอเพียงและเศรษฐกิจฐานราก</p> <p>๕. คณะรัฐมนตรีได้ออกกฎหมายที่ ส่งเสริมให้ประชาชนสามารถดำเนินการได้ดียิ่งขึ้น เช่น การปลูกไม้เศรษฐกิจในพื้นที่ตนเองและสามารถตัดหรือนำไปเป็นหลักประกันได้ และการแก้ไขกฎหมายเกี่ยวกับการปลูกัญชา ออกจากพืชเสพติด</p> <p>๖. การเติบโตของเครือข่ายและการสื่อสารผ่านอินเทอร์เน็ตและระบบอิเล็กทรอนิกส์ รวมทั้งการใช้สื่อ Social Media เป็นช่องทางตลาดของเกษตรกรได้อีกช่องทาง</p>	<p>๑. การเปลี่ยนแปลงของระเบียบหรือหนังสือสั่งการ ไม่สอดคล้องกับบริบทของการบริหารงานในพื้นที่ เช่น การจัดทำแผนพัฒนาท้องถิ่น</p> <p>๒. การเปลี่ยนแปลงทางการเมืองส่งผลให้นโยบายรัฐบาลมีการเปลี่ยนแปลง</p> <p>๓. กฎหมาย ระเบียบ ข้อบังคับ หนังสือสั่งการขาดความยืดหยุ่น ทำให้ผู้ปฏิบัติงานเกิดความล่าช้าในการให้ความช่วยเหลือประชาชน</p> <p>๔. ปัจจุบันภาวะเศรษฐกิจ ราคาน้ำมันแพงส่งผลให้ราคาสินค้ามีราคาสูงขึ้นแต่ค่าแรงของประชาชนยังไม่มี การปรับให้สอดคล้องกับภาวะเศรษฐกิจในปัจจุบัน</p> <p>๕. การจัดสรรงบประมาณมายังท้องถิ่น มีความล่าช้าส่งผลให้การพัฒนามีความล่าช้าไปด้วย</p> <p>๖. เหตุการณ์บ้านเมืองในปัจจุบันมีความไม่แน่นอน</p> <p>๗. หน่วยงานต่างๆ มอบหมายให้ท้องถิ่นดำเนินการแทนที่ยังไม่มีการถ่ายโอนภารกิจแต่อย่างใด ส่งผลให้พนักงานเทศบาลปฏิบัติหน้าที่ประจำได้ไม่เต็มที่</p> <p>๘ ราคาสินค้าทางการเกษตรมีความผันผวนมีความต้องการไม่แน่นอน</p> <p>๙.สภาวะอากาศแปรปรวนส่งผลต่อภาคเกษตรกรรมเป็นอย่างมาก</p>

การกำหนดวัตถุประสงค์ (Objective Setting)

- ๑) เพื่อดำเนินการตามหลักการบริหารความเสี่ยงในการบ่งชี้ ประเมิน และการจัดการความเสี่ยงภายใต้บริบทภายในและภายนอกอย่างครอบคลุม
- ๒) เพื่อบริหารจัดการให้ความเสี่ยงของเทศบาลตำบลบึงสำโรงอยู่ในระดับที่ยอมรับได้
- ๓) เพื่อกำหนดมาตรการ แผนงาน โครงการ และกิจกรรมการจัดการความเสี่ยงได้อย่างเป็นระบบและต่อเนื่อง
- ๔) เพื่อให้บุคลากรของเทศบาลตำบลบึงสำโรงมีส่วนร่วมในการรับรู้ ตระหนักและดำเนินการตลอดจนให้ความสำคัญของการบริหารความเสี่ยงตามนโยบายการบริหารความเสี่ยงขององค์กร(Risk Awareness)

การบ่งชี้เหตุการณ์ (Event Identification)

การบริหารงานมักมีความไม่แน่นอน เกิดขึ้นมากมาย องค์กรไม่สามารถมั่นใจได้ว่าเหตุการณ์ใด เหตุการณ์หนึ่งจะเกิดขึ้นหรือไม่ ผลลัพธ์ที่เกิดขึ้นจะเป็นอย่างไร ปัจจัยความเสี่ยงทุกด้านที่อาจเกิดขึ้น เช่น ความเสี่ยงด้านการเงิน การปฏิบัติตามกฎหมาย หรือไม่ปฏิบัติตามกฎหมายอาจส่งผลให้มีเหตุการณ์บ่งชี้ให้มีความเสี่ยงเกิดขึ้นได้

การประเมินความเสี่ยง (Risk Assessment)

ขั้นตอนนี้เน้นการประเมินโอกาสและผลกระทบของความเสี่ยงที่อาจเกิดขึ้น ซึ่งอาจมีผลกระทบต่อ การปฏิบัติงานและมีความเสี่ยงด้วยกัน ๒ มิติ ดังนี้

- ๑) โอกาสที่อาจเกิดขึ้น(likelihood) มีความเสี่ยงมากน้อยเพียงใด
- ๒) ผลกระทบ (Impact) ได้รับผลกระทบมากน้อยเพียงใด

การตอบสนองความเสี่ยง(Risk Response)

เมื่อความเสี่ยงได้รับการประเมินและผู้บริหารได้ประเมินวิธีการจัดการความเสี่ยงที่สามารถนำไปปฏิบัติ ได้ ผลการจัดการเหล่านั้นเป็นการพิจารณาทางเลือกในการดำเนินงานเพื่อให้การบริหารความเสี่ยงมีประสิทธิภาพ หรือเพื่อลดโอกาสที่จะเกิดขึ้นและผลกระทบของความเสี่ยงนั้นอยู่ในช่วงที่องค์กรสามารถยอมรับได้(Risk Tolerance) หลักการตอบสนองมี ๔ ประการ ดังนี้

- ๑) หลีกเลี่ยง(Avoid) การดำเนินการเพื่อหลีกเลี่ยงเหตุการณ์ที่ก่อให้เกิดความเสี่ยง
- ๒) การร่วมจัดการ (Share) การร่วมหรือการแบ่งความรับผิดชอบกับผู้อื่นในการจัดการความเสี่ยง
- ๓) การลด(Reduce) การดำเนินการเพิ่มเติมเพื่อลดโอกาสที่จะเกิดเกิดขึ้นหรือผลกระทบของความเสี่ยงอยู่ในระดับที่ยอมรับได้
- ๔) การยอมรับ(Accept) ความเสี่ยงที่เหลืออยู่ภายในระดับที่ต้องการและยอมรับได้แล้วไม่ต้องดำเนินการเพิ่มเติมเพื่อลดโอกาสหรือผลกระทบที่อาจเกิดขึ้นอีก

กิจกรรมการควบคุม (Control Activities)

กิจกรรมการควบคุมคือนโยบายและกระบวนการปฏิบัติงานเพื่อให้มั่นใจว่าได้มีการจัดการความเสี่ยง อย่างต่อเนื่อง เนื่องจากมีการกำหนดวัตถุประสงค์และเทคนิคในการปฏิบัติ ดังนั้นกิจกรรมการควบคุมจึงมีความแตกต่างกัน การควบคุมเป็นการสะท้อนถึงสภาพแวดล้อมภายในองค์กรลักษณะธุรกิจโครงสร้างและวัฒนธรรม

สารสนเทศและการสื่อสาร (Information & Communication)

สารสนเทศเป็นสิ่งจำเป็นสำหรับองค์กรในการบ่งชี้ประเมินและจัดการความเสี่ยงข้อมูลสารสนเทศที่เกี่ยวข้องกับองค์กรทั้งจากแหล่งภายนอกและภายในควรต้องได้รับการบันทึกและสื่อสารอย่างเหมาะสม ทั้งในรูปแบบและเวลาเพื่อช่วยให้บุคลากรที่เกี่ยวข้องสามารถตอบสนองต่อเหตุการณ์ได้อย่างรวดเร็วและมีประสิทธิภาพ การสื่อสารอย่างมีประสิทธิภาพรวมถึงการแลกเปลี่ยนข้อมูลกับบุคคลภายนอกองค์กร เช่น เจ้าหน้าที่ของหน่วยงานอื่นๆ ผู้กำกับดูแลและประชาชน

การติดตามผล(Monitoring)

ประเด็นการติดตามผล ได้แก่

- การติดตามผลเพื่อให้มั่นใจว่าการจัดการความเสี่ยงมีคุณภาพและมีความเหมาะสมและการบริหารความเสี่ยงได้นำไปประยุกต์ใช้ในระดับองค์กร
- ความเสี่ยงทั้งหมดที่มีผลกระทบสำคัญต่อการบรรลุวัตถุประสงค์ขององค์กรได้รับการรายงานต่อผู้บริหารที่รับผิดชอบ

การติดตามการบริหารความเสี่ยง สามารถทำได้ ๒ ลักษณะ คือ การติดตามอย่างต่อเนื่องและการติดตามเป็นรายครั้ง การติดตามอย่างต่อเนื่องเป็นการดำเนินการอย่างสม่ำเสมอ เพื่อให้สามารถตอบสนองต่อการเปลี่ยนแปลงอย่างทันท่วงทีและถือเป็นส่วนหนึ่งของการปฏิบัติงาน ส่วนการติดตามรายครั้งเป็นการดำเนินการภายหลังจากเกิดเหตุการณ์ ดังนั้นปัญหาที่เกิดขึ้นจะได้รับการแก้ไขอย่างรวดเร็วหากองค์กรมีการติดตามอย่างต่อเนื่อง นอกจากนี้ องค์กรควรมีการจัดทำรายงานความเสี่ยงเพื่อให้การติดตามการบริหารความเสี่ยงเป็นไปอย่างมีประสิทธิภาพ

นโยบายการบริหารความเสี่ยง

- ๑) การบริหารความเสี่ยงทั่วทั้งองค์กร ผ่านการจัดการองค์ความรู้
- ๒) ผู้บริหาร/เจ้าหน้าที่ทุกคนมีส่วนร่วมในการบริหารความเสี่ยง
- ๓) สนับสนุนกิจกรรมการบริหารความเสี่ยงโดยใช้ทรัพยากรให้เกิดประสิทธิภาพมากที่สุด และจัดการความเสี่ยงได้อย่างเหมาะสม
- ๔) นำระบบเทคโนโลยีสารสนเทศที่ทันสมัยมาใช้ในกระบวนการบริหารความเสี่ยง และสนับสนุนให้เจ้าหน้าที่ทุกระดับเข้าถึงสารสนเทศเพื่อการบริหารความเสี่ยง
- ๕) ติดตามทบทวนความเสี่ยงให้สอดคล้องกับสถานะแวดล้อมที่เปลี่ยนแปลง
- ๖) ส่งเสริมวัฒนธรรมองค์กรให้ตระหนักถึงความเสี่ยงและความโปร่งใสในการปฏิบัติงาน

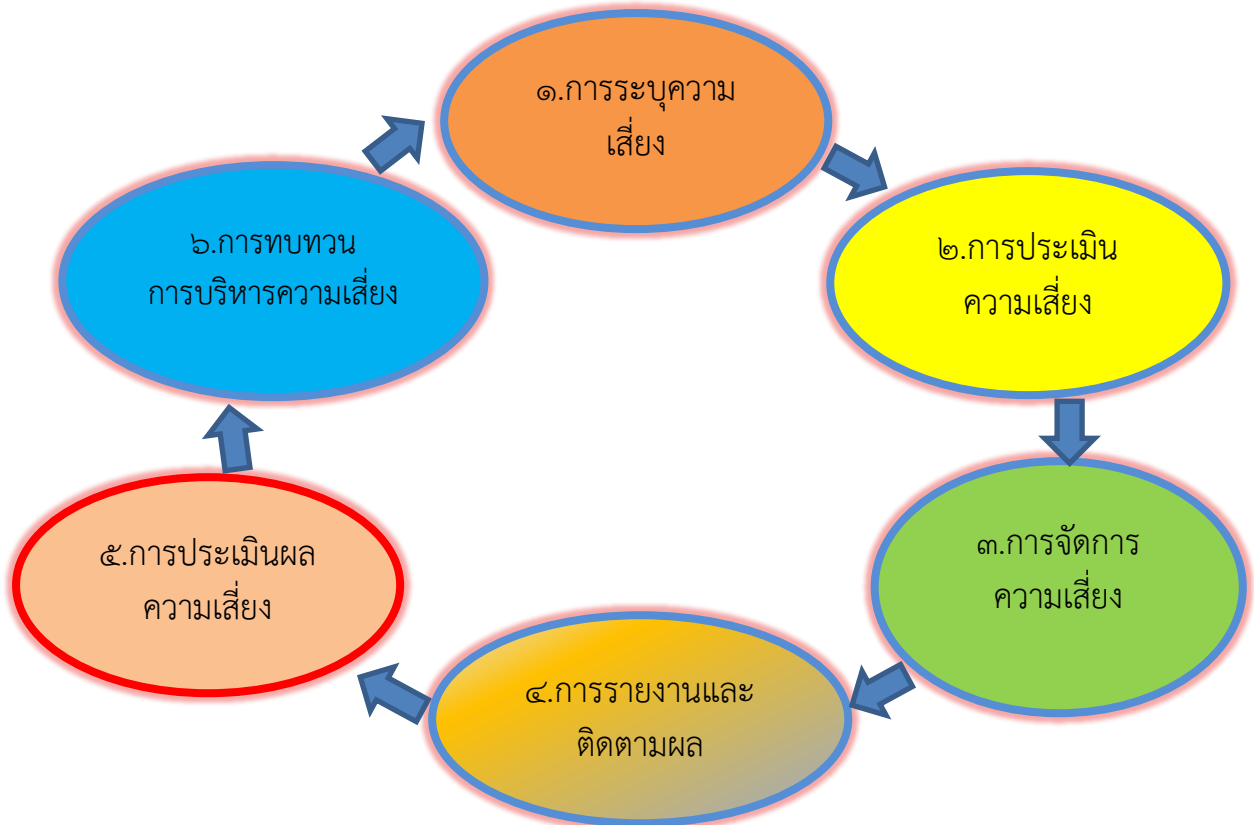
บทที่ ๔

กระบวนการบริหารความเสี่ยง

กระบวนการบริหารความเสี่ยง เป็นกระบวนการที่ใช้ในการระบุ วิเคราะห์ ประเมิน และจัดลำดับความเสี่ยงที่มีผลกระทบต่อการบรรลุวัตถุประสงค์ ในการดำเนินงานขององค์กร รวมทั้งการจัดทำแผนบริหารจัดการความเสี่ยง โดยกำหนดแนวทางการควบคุมเพื่อป้องกันหรือลดความเสี่ยงให้อยู่ในระดับที่ยอมรับได้ ซึ่งเทศบาลตำบลบึงสำโรง มีขั้นตอนหรือกระบวนการบริหารความเสี่ยง ดังนี้

๑. การระบุความเสี่ยง เป็นการระบุเหตุการณ์ใดๆที่มีผลดี และผลเสียต่อการบรรลุวัตถุประสงค์โดยต้องระบุได้ด้วยว่าเหตุการณ์นั้นจะเกิดที่ไหน เมื่อใด และเกิดขึ้นได้อย่างไร
๒. การประเมินความเสี่ยง เป็นการวิเคราะห์ความเสี่ยง และจัดลำดับความเสี่ยง โดยพิจารณาจากการประเมินโอกาสที่จะเกิดความเสี่ยงและความรุนแรงของผลกระทบจากเหตุการณ์ความเสี่ยง โดยอาศัยเกณฑ์มาตรฐานที่ได้กำหนดไว้ ทำให้การตัดสินใจจัดการกับความเสี่ยงเป็นไปอย่างเหมาะสม
๓. การจัดการความเสี่ยง เป็นการกำหนดมาตรการหรือแผนปฏิบัติการในการจัดการ และควบคุมความเสี่ยงที่สูง(High) และสูงมาก(Extreme) นั้นให้ลดลงให้อยู่ในระดับที่ยอมรับได้ สามารถปฏิบัติได้จริง และควรต้องพิจารณาถึงความคุ้มค่าในด้านค่าใช้จ่ายและต้นทุนที่ต้องใช้ลงทุนในการกำหนดมาตรการ หรือแผนปฏิบัติการนั้นกับประโยชน์ที่จะได้รับด้วย
๔. การรายงานและติดตามผล เป็นการรายงานและติดตามผลการดำเนินงานตามแผนบริหารความเสี่ยง ที่ได้ดำเนินการทั้งหมดตามลำดับให้ฝ่ายบริหารรับทราบและให้ความเห็นชอบให้ดำเนินการตามแผนบริหารความเสี่ยง
๕. การประเมินผลการบริหารความเสี่ยง เป็นการประเมินผลการบริหารความเสี่ยงประจำปี เพื่อให้มั่นใจว่าองค์กรมีการบริหารความเสี่ยงเป็นไปอย่างเหมาะสมเพียงพอ ถูกต้องและมีประสิทธิภาพตามมาตรการ หรือกลไกการควบคุมความเสี่ยง(Control Activity) ที่ดำเนินการสามารถลดและควบคุมความเสี่ยงที่เกิดขึ้นได้จริง และอยู่ในระดับที่ยอมรับได้ หรือต้องจัดทำมาตรการหรือตัวควบคุมอื่นเพิ่มเติม เพื่อให้ความเสี่ยงที่ยังคงเหลือมีหลังจากมีการจัดการ(Residual Risk) อยู่ในระดับที่ยอมรับได้และให้องค์กรมีการบริหารความเสี่ยงอย่างต่อเนื่อง
๖. การทบทวนการบริหารความเสี่ยง เป็นการทบทวนประสิทธิภาพของแนวทางการบริหารความเสี่ยงในทุกขั้นตอน เพื่อพัฒนาระบบให้ดียิ่งขึ้น

กระบวนการบริหารความเสี่ยงของเทศบาลตำบลบึงสำโรง



๑. การระบุความเสี่ยง เป็นกระบวนการที่ผู้บริหารและปฏิบัติงาน ร่วมกันระบุความเสี่ยงและปัจจัยเสี่ยง โดยต้องคำนึงถึงความเสี่ยงที่มีสาเหตุมาจากปัจจัยทั้งภายในและภายนอก ปัจจัยเหล่านี้มีผลกระทบต่อ วัตถุประสงค์และเป้าหมายขององค์กร หรือผลการปฏิบัติงานทั้งในระดับองค์กรและระดับกิจกรรม ในการระบุ ปัจจัยเสี่ยงจะต้องพิจารณาว่ามีเหตุการณ์ใดหรือกิจกรรมใดของกระบวนการปฏิบัติงานที่อาจเกิดความผิดพลาด ความเสียหายและไม่บรรลุวัตถุประสงค์ที่กำหนด รวมทั้งมีทรัพย์สินใดที่จำเป็นต้องได้รับการดูแลป้องกัน รักษา ดังนั้น จึงจำเป็นต้องเข้าใจในความหมายของ “ความเสี่ยง”(Risk) “ปัจจัยเสี่ยง”(Risk Factor) และ “ประเภท ความเสี่ยง” ก่อนที่จะดำเนินการระบุความเสี่ยงได้อย่างเหมาะสม

๑.๑ ความเสี่ยง (Risk) หมายถึง เหตุการณ์หรือการกระทำใดๆที่อาจเกิดขึ้นภายใต้สถานการณ์ที่ไม่แน่นอนและจะส่งผลกระทบต่อหรือสร้างความเสียหาย(ทั้งที่เป็นตัวเงินและไม่เป็นเงิน)หรือก่อให้เกิดความล้มเหลว หรือลดโอกาสที่จะบรรลุเป้าหมายตามภารกิจหลักขององค์กร และเป้าหมายตามแผนปฏิบัติงาน

๑.๒ ปัจจัยเสี่ยง (Risk Factor) หมายถึง ต้นเหตุ หรือสาเหตุ ที่มาของความเสี่ยงที่จะทำให้ไม่บรรลุ วัตถุประสงค์ที่กำหนดไว้ โดยต้องระบุได้ด้วยว่าเหตุการณ์นั้นจะเกิดที่ไหน เมื่อใด และเกิดอย่างไร และทำไม ซึ่ง อาจเกิดปัจจัยเสี่ยง ได้ ๒ ด้าน ดังนี้

๑) ปัจจัยเสี่ยงจากภายนอก คือ ความเสี่ยงที่ไม่สามารถควบคุมการเกิดได้โดยองค์กร เช่น การ จัดสรรงบประมาณ การเมือง การปกครอง กฎหมาย เทคโนโลยี ภัยธรรมชาติ เป็นต้น

๒) ปัจจัยเสี่ยงจากภายใน คือ ความเสี่ยงที่สามารถควบคุมได้ เช่น วัฒนธรรมองค์กร การ จัดการความรู้ ความสามารถของบุคลากร กระบวนการทำงาน ข้อมูลสารสนเทศ เครื่องมือหรืออุปกรณ์ เป็นต้น

๑.๓ ประเภทความเสี่ยง แบ่งเป็น ๔ ประเภท ได้แก่

๑) **ความเสี่ยงเชิงยุทธศาสตร์ (Strategic Risk) หรือ S** เป็นความเสี่ยงที่เกี่ยวข้องกับกลยุทธ์ เป้าหมาย พันธกิจ ในภาพรวมขององค์กร ที่อาจก่อให้เกิดการเปลี่ยนแปลงหรือการไม่บรรลุผลตามเป้าหมายในแต่ละประเด็นยุทธศาสตร์ขององค์กร

๒) **ความเสี่ยงด้านการปฏิบัติงาน(Operational Risk) หรือ O** เป็นความเสี่ยงที่เกี่ยวข้องกับประเด็นปัญหาการปฏิบัติงานประจำวัน หรือการดำเนินงานปกติที่องค์กรต้องเผชิญ เพื่อให้บรรลุวัตถุประสงค์เชิงกลยุทธ์ ความเสี่ยงด้านนี้ เช่น การปฏิบัติงานไม่เป็นไปตามระเบียบ การปฏิบัติงานไม่ชัดเจน หรือไม่มีการมอบหมายอำนาจหน้าที่ความรับผิดชอบ บุคลากรขาดแรงจูงใจในการปฏิบัติงาน เป็นต้น

๓) **ความเสี่ยงด้านการเงิน(Financial Risk) หรือ F** เป็นความเสี่ยงที่เกี่ยวข้องกับการบริหาร และควบคุมทางการเงินและการงบประมาณขององค์กรให้เป็นไปอย่างมีประสิทธิภาพ ผลกระทบด้านการเงินที่เกิดจากปัจจัยภายนอก เช่น ข้อบังคับ เกี่ยวกับรายงานทางการเงิน ของหน่วยงานที่เกี่ยวข้อง ได้แก่ กรมบัญชี การล สำนักงานตรวจเงินแผ่นดิน สำนักงานงบประมาณ รวมทั้ง การจัดสรรงบประมาณไม่เหมาะสม เป็นต้นปัจจัยภายใน เช่น อาจเกิดการทุจริตด้านการเงิน การจัดเก็บรายได้ หรือการเบิกจ่ายเงินไม่ถูกต้อง เป็นต้น

๔) **ความเสี่ยงด้านการปฏิบัติตามกฎหมาย ระเบียบ ข้อบังคับ (Compliance Risk) หรือ C** เป็นความเสี่ยงที่เกี่ยวข้องกับประเด็นข้อกฎหมาย ระเบียบ ข้อบังคับ การป้องกันข้อมูล การขาดองค์ความรู้เกี่ยวกับระเบียบ กฎหมายหรือการที่บุคลากรรู้ไม่เท่าทันกฎหมาย ระเบียบ หนังสือสั่งการใหม่ๆ

การระบุความเสี่ยง ควรเริ่มต้นด้วยการแจกแจงกระบวนการปฏิบัติงานที่จะทำให้บรรลุวัตถุประสงค์ที่กำหนดไว้ แล้วจึงระบุปัจจัยเสี่ยงที่มีผลกระทบต่อกระบวนการปฏิบัติงานที่ทำให้เกิดความผิดพลาด ความเสียหาย และเสียโอกาสปัจจัยเสี่ยงนั้นควรจะเป็นต้นเหตุที่แท้จริงเพื่อจะสามารถนำไปใช้ประโยชน์ ในการหามาตรการลดความเสี่ยงภายหลังได้

ทั้งนี้การระบุความเสี่ยงสามารถดำเนินการได้หลายวิธี เช่น จากการวิเคราะห์ กระบวนการทำงาน การวิเคราะห์บททวนผลการปฏิบัติงานที่ผ่านมาการประชุมเชิงปฏิบัติการ การระดมสมอง การเปรียบเทียบกับองค์กรอื่น การสัมภาษณ์ แบบสอบถาม เป็นต้น

๒. **การประเมินความเสี่ยง** การประเมินความเสี่ยงเป็นกระบวนการที่ประกอบด้วยการวิเคราะห์ การประเมินและการจัดระดับความเสี่ยงที่มีผลกระทบต่อกระบวนการบรรลุวัตถุประสงค์ของกระบวนการทำงานของหน่วยงานหรือขององค์กร ซึ่งประกอบด้วย ๔ ขั้นตอน ดังนี้

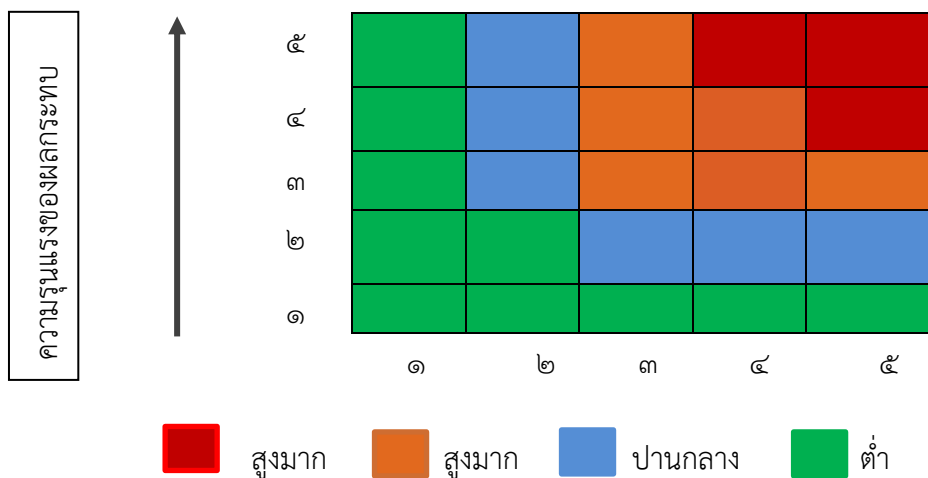
๒.๑ การกำหนดเกณฑ์การประเมินมาตรฐาน

เป็นการกำหนดเกณฑ์ที่จะใช้ในการประเมินความเสี่ยง ได้แก่ ระดับโอกาสที่จะเกิดความเสียหาย (Likelihood) ระดับความรุนแรงของผลกระทบ (Impact) และระดับความเสี่ยง(Degree of Risk) โดยคณะผู้รับผิดชอบงานบริหารความเสี่ยงได้กำหนดหลักเกณฑ์ในการให้คะแนนระดับโอกาสที่จะเกิดความเสียหาย(Likelihood) และระดับความรุนแรงของผลกระทบ(Impact) ไว้ ๕ ระดับ คือ น้อยมาก น้อย ปานกลาง สูง และสูงมาก ดังนี้

หลักเกณฑ์การให้คะแนนโอกาสที่จะเกิดความเสี่ยงและความรุนแรงของผลกระทบ

ประเด็นการพิจารณา	ระดับคะแนน				
	๑ =น้อยมาก	๒=น้อย	๓= ปานกลาง	๔=สูง	๕= สูงมาก
โอกาสที่จะเกิดความเสี่ยง(Likelihood)					
ความถี่ที่จะเกิดเหตุการณ์หรือข้อผิดพลาดในการปฏิบัติงาน (เฉลี่ย:เดือน/ครั้ง,ปี/ครั้ง)	๕ ปีต่อครั้ง	๒-๓ ปี/ครั้ง	๑ ปี/ครั้ง	๑-๖ เดือนต่อครั้งหรือเกิน๑ ครั้งต่อปี	๑ เดือนต่อครั้งหรือมากกว่า
โอกาสที่จะเกิดเหตุการณ์	น้อยมาก	น้อย	ปานกลาง	สูง	สูงมาก
ความรุนแรงของผลกระทบ(Impact)					
มูลค่าความเสียหาย(บาท)	น้อยกว่า ๑ หมื่นบาท	๑ หมื่น-๕ หมื่นบาท	๕หมื่น-๑ แสนบาท	๑ แสน-๑ ล้านบาท	มากกว่า ๑ ล้านบาท
ผลกระทบด้านความล่าช้าของงาน	ไม่เกิน ๓ วัน	ไม่เกิน ๗ วัน	ไม่เกิน ๑ เดือน	ไม่เกิน ๓ เดือน	ไม่เกิน ๖ เดือน
ผลกระทบต่อภาพลักษณ์/การดำเนินงานของหน่วยงาน	น้อยมาก	น้อย	ปานกลาง	สูง	สูงมาก
ผลกระทบต่อคุณธรรมจริยธรรม	น้อยมาก	น้อย	ปานกลาง	สูง	สูงมาก
ผลกระทบต่อชีวิต	เดือดร้อน/รำคาญ	บาดเจ็บเล็กน้อย	บาดเจ็บต้องรักษา	บาดเจ็บสาหัส	ถึงแก่ชีวิต

ส่วนระดับความเสี่ยง(Degree of Risk) จะพิจารณาจากความสัมพันธ์ระหว่างโอกาสที่จะเกิดความเสี่ยงและกระทบของความเสี่ยงต่อองค์กรว่าจะก่อให้เกิดความเสี่ยงในระดับใด โดยได้กำหนดเกณฑ์ไว้ ๔ ระดับ ได้แก่ สูงมาก สูง ปานกลาง และต่ำ



โอกาสที่จะเกิดความเสี่ยง

๒.๒ การประเมินโอกาสและผลกระทบของความเสี่ยง

เป็นการนำความเสี่ยงและปัจจัยเสี่ยงแต่ละปัจจัยที่ระบุไว้มาประเมินโอกาส(Likelihood) ที่จะเกิดเหตุการณ์ความเสี่ยงต่างๆ และประเมินระดับความรุนแรงของผลกระทบหรือมูลค่าความเสียหาย (Impact) จากความเสี่ยง เพื่อให้เห็นถึงระดับของความเสี่ยงที่จะแตกต่างกัน ทำให้สามารถกำหนดการควบคุม ความเสี่ยงได้อย่างเหมาะสมซึ่งจะช่วยให้สามารถวางแผน และจัดสรรทรัพยากรได้อย่างถูกต้อง ภายใต้ งบประมาณกำลังคน หรือเวลาที่มีจำกัด โดยอาศัยเกณฑ์มาตรฐานที่กำหนดไว้ข้างต้น ซึ่งมีขั้นตอนดำเนินการ ดังนี้

๑) พิจารณาโอกาสความถี่ในการเกิดเหตุการณ์ต่างๆ (Likelihood) ว่ามีโอกาสความถี่ที่จะเกิดขึ้นมากน้อยเพียงใด ตามเกณฑ์มาตรฐานที่กำหนด

๒) พิจารณาจากความรุนแรงของผลกระทบของความเสี่ยง(Impact) ที่มีผลต่อหน่วยงาน ว่ามีระดับความรุนแรงหรือมีความเสียหายเพียงใด ตามเกณฑ์มาตรฐาน

๒.๓ การวิเคราะห์ความเสี่ยง

เมื่อพิจารณาโอกาส ความถี่ที่จะเกิดเหตุการณ์ความเสี่ยง (Likelihood) และมีความรุนแรงของผลกระทบ(Impact) ของแต่ละปัจจัยเสี่ยงแล้ว ให้นำผลที่ได้มาพิจารณาความสัมพันธ์ระหว่างโอกาสที่จะเกิดความเสี่ยงและผลกระทบของความเสี่ยงว่าก่อให้เกิดระดับของความเสี่ยงในระดับใด

ระดับความเสี่ยง = โอกาสในการเกิดเหตุการณ์ต่างๆ x ความรุนแรงของเหตุการณ์ต่างๆ (Likelihood x Impact) ซึ่งจัดแบ่งเป็น ๔ ระดับ สามารถแสดงเป็นแผนภูมิความเสี่ยง (Risk Profile) แบ่งพื้นที่เป็น ๔ ส่วน ซึ่งใช้เกณฑ์ในการจัดแบ่ง ดังนี้

๑) **ระดับความเสี่ยงต่ำ(Low)** คะแนนระดับความเสี่ยง ๑ -๕ คะแนน โดยทั่วไปความเสี่ยงในระดับนี้ให้ถือว่าเป็นความเสี่ยงที่ไม่มีนัยสำคัญต่อการดำเนินงาน ความเสี่ยงที่เกิดขึ้นสามารถยอมรับได้ ภายใต้การควบคุมที่อยู่ในปัจจุบันซึ่งไม่ต้องดำเนินการใดๆ

๒) **ระดับความเสี่ยงปานกลาง (Medium)** คะแนนระดับความเสี่ยง ๖ -๑๐ คะแนน ยอมรับความเสี่ยงแต่ต้องมีแผนควบคุมความเสี่ยง ความเสี่ยงในระดับนี้ให้ถือว่าเป็นความเสี่ยงที่ยอมรับได้ แต่ต้องมีการจัดการเพิ่มเติม

๓) **ระดับความเสี่ยงสูง(High)** คะแนนระดับความเสี่ยง ๑๑-๑๖ คะแนน ต้องมีแผนลดความเสี่ยง เพื่อให้ความเสี่ยงนั้นลดลงให้อยู่ในระดับที่ยอมรับได้

๔) **ระดับความเสี่ยงสูงมาก(Extreme)** คะแนนระดับความเสี่ยง ๑๗- ๒๕คะแนน ต้องมีแผนลดความเสี่ยงและประเมินซ้ำ หรืออาจต้องถ่ายโอนความเสี่ยง

การจัดลำดับความเสี่ยง

ระดับคะแนน ความเสี่ยง	ระดับความเสี่ยง	กลยุทธ์ในการจัดการความเสี่ยง	พื้นที่สี
๑๗-๒๕	สูงมาก	ควบคุมความเสี่ยง ต้องมีแผนลดความเสี่ยงและประเมินซ้ำ หรืออาจต้องถ่ายโอนความเสี่ยง	สีแดง
๑๑-๑๖	สูง	ควบคุมความเสี่ยงต้องมีแผนลดความเสี่ยง	สีส้ม
๖-๑๐	ปานกลาง	ยอมรับความเสี่ยง แต่ต้องมีแผนควบคุมความเสี่ยง	สีฟ้า
๑-๕	ต่ำ	ยอมรับความเสี่ยงได้ภายใต้การควบคุมที่อยู่ในปัจจุบันซึ่งไม่ต้องดำเนินการใดๆ	สีเขียว

๒.๔ การประเมินความเสี่ยง

การประเมินความเสี่ยง ประจำปีงบประมาณ พ.ศ. ๒๕๖๖
เทศบาลตำบลบึงสำโรง อำเภอแก้งสนามนาง จังหวัดนครราชสีมา

ที่	ความเสี่ยง	ผลกระทบ/ความเสียหายที่อาจเกิดขึ้น	ปัจจัยเสี่ยง/สาเหตุ	ประเภทความเสี่ยง S,O, F, C	โอกาส/ความถี่	ผลกระทบ/ความรุนแรง	คะแนนความเสี่ยง	ระดับความเสี่ยง	หน่วยงานที่รับผิดชอบ
๑	โครงการปรับปรุงแผนที่ภาษี และทะเบียนทรัพย์สิน	ที่ดิน นส.๓ ไม่สามารถจัดทำระวางแผนที่เพื่อการจัดเก็บรายได้ตามที่องค์กรต้องการ	-ฐานข้อมูลที่ใช้ในการจัดทำแผนที่ภาษีไม่สมบูรณ์ -ขาดความร่วมมือจากเจ้าของที่ดิน	O = ความเสี่ยงด้านการปฏิบัติงาน	๒	๒	๔	ต่ำ	กองคลัง
๒	การจัดทำแผนพัฒนาท้องถิ่น	ประชาชนเสียประโยชน์จากการไม่ได้ดำเนินโครงการพัฒนา	-ความเข้าใจของประชาชนและผู้นำชุมชนในกระบวนการจัดทำแผนพัฒนา -หนังสือชักซ้อมแนวทางการปฏิบัติงานมีหลายฉบับทำให้การปฏิบัติงานไม่เอื้อต่อการพัฒนาเท่าที่ควร -งบประมาณมีจำกัด	C= ความเสี่ยงด้านการปฏิบัติตามระเบียบข้อบังคับ ฯ	๓	๓	๙	ปานกลาง	สำนักปลัด

การประเมินความเสี่ยง ประจำปีงบประมาณ พ.ศ. ๒๕๖๖
เทศบาลตำบลบึงสำโรง อำเภอแก้งสนามนาง จังหวัดนครราชสีมา

ที่	ความเสี่ยง	ผลกระทบ/ความเสียหาย ที่อาจเกิดขึ้น	ปัจจัยเสี่ยง/สาเหตุ	ประเภทความ เสี่ยง S,O, F, C	โอกาส/ ความถี่	ผลกระทบ/ ความรุนแรง	คะแนน ความเสี่ยง	ระดับ ความเสี่ยง	หน่วยงานที่ รับผิดชอบ
๓	การใช้รถยนต์ของ หน่วยงาน	๑.การใช้รถยนต์ของ หน่วยงานอาจไม่เป็นไป ตามวัตถุประสงค์ ๒. ไม่มีพนักงานขับรถยนต์ ส่วนกลาง	๑.การบันทึกเลขไมค์ รถยนต์ไม่เป็นปัจจุบัน ๒. เมื่อออกนอกเขต ไม่มีการขออนุญาตของ เทศบาล ไม่มีการขอ อนุญาตจากผู้บริหาร	C= ความเสี่ยง ด้านการปฏิบัติ ตามระเบียบ ข้อบังคับ ฯ	๓	๒	๖	ต่ำ	กองคลัง กองช่าง สำนักปลัด กองสาธารณสุขฯ
๔	การบริหารจัดการขยะ	ไม่มีสถานที่ในการจัดการ ขยะมูลฝอย	-ขยะมีปริมาณเพิ่มขึ้น -ประชาชนคัดแยกขยะ ยังไม่ครบทุกครัวเรือน -	S = ความ เสี่ยงเชิง ยุทธศาสตร์	๓	๒	๖	ต่ำ	กองสาธารณสุขฯ
๕	การช่วยเหลือ ประชาชนผู้ประสบภัย	ประชาชนได้รับความ เดือดร้อนจากภัยที่เกิดขึ้น เช่น ภัยจากโรคลัมปีสกิน , ภัยจากน้ำท่วม,ภัยจากวาต ภัย	การจ่ายเงินช่วยเหลือ ประชาชนตามอำนาจ หน้าที่และการ ประชาชนอาจเกิด ความเข้าใจผิดและ ก่อให้เกิดข้อผิดพลาด ในการดำเนินการ	C= ความเสี่ยง ด้านการปฏิบัติ ตามระเบียบ ข้อบังคับ ฯ F = ความเสี่ยง ด้านการเงิน O =ด้านการ ปฏิบัติงาน	๔	๓	๑๒	สูง	สำนักปลัด

การประเมินความเสี่ยง ประจำปีงบประมาณ พ.ศ. ๒๕๖๖
เทศบาลตำบลบึงสำโรง อำเภอแก่งสนามนาง จังหวัดนครราชสีมา

ที่	ความเสี่ยง	ผลกระทบ/ความเสียหายที่อาจเกิดขึ้น	ปัจจัยเสี่ยง/สาเหตุ	ประเภทความเสี่ยง S,O, F, C	โอกาส/ความถี่	ผลกระทบ/ความรุนแรง	คะแนนความเสี่ยง	ระดับความเสี่ยง	หน่วยงานที่รับผิดชอบ
๖	กิจกรรมการตรวจฎีกาก่อนการอนุมัติเบิกจ่ายงบประมาณ	เอกสารประกอบการเบิกจ่ายไม่สมบูรณ์/ถูกต้อง	เจ้าหน้าที่ยังเข้าใจคลาดเคลื่อนในกระบวนการปฏิบัติงาน ใช้ความสัมพันธ์ที่ดีเพื่อเอื้อประโยชน์ต่อตนเองและผู้อื่น	C= ความเสี่ยงด้านการปฏิบัติตามระเบียบข้อบังคับ ฯ	๓	๒	๖	ต่ำ	ทุกกอง
๗	การคุมทะเบียนทรัพย์สินและพัสดุ	การจัดทำทะเบียนคุมทรัพย์สินไม่เป็นปัจจุบันหรือไม่ถูกต้องตามจำนวนที่อยู่จริง	๑.ทรัพย์สินมีจำนวนมาก ทั้งทรัพย์สินเก่าและทรัพย์สินใหม่ ซึ่งบางรายการไม่ปรากฏในทะเบียนคุม ๒.การใช้งานกระจายอยู่หลายกอง ยากต่อการควบคุม ๓.ระบบบัญชีของ อปท.e-laas ไม่สมบูรณ์ในการลงทะเบียนทรัพย์สิน	C= ความเสี่ยงด้านการปฏิบัติตามระเบียบข้อบังคับ ฯ O =ด้านการปฏิบัติงาน	๓	๔	๑๒	สูง	ทุกกอง
๘	การออกแบบและควบคุมงานก่อสร้าง	การออกแบบและการควบคุมงานอาจเป็นทำให้อายุสั้นเสียหาย	การควบคุมและการจัดทำรายการการควบคุมมีข้อบกพร่อง	C= ความเสี่ยงด้านการปฏิบัติตามระเบียบข้อบังคับ ฯ O =ด้านการปฏิบัติงาน	๓	๓	๙	ปานกลาง	กองช่าง

การประเมินความเสี่ยง ประจำปีงบประมาณ พ.ศ. ๒๕๖๖
เทศบาลตำบลบึงสำโรง อำเภอแก้งสนามนาง จังหวัดนครราชสีมา

ที่	ความเสี่ยง	ผลกระทบ/ความเสียหายที่อาจเกิดขึ้น	ปัจจัยเสี่ยง/สาเหตุ	ประเภทความเสี่ยง S,O, F, C	โอกาส/ความถี่	ผลกระทบ/ความรุนแรง	คะแนนความเสี่ยง	ระดับความเสี่ยง	หน่วยงานที่รับผิดชอบ
๙	การกำหนดราคากลาง	อาจทำให้ราคากลางที่กำหนดไม่ถูกต้องและรัฐเกิดความเสียหายจากราคาที่สูงกว่าปกติ	ราคากลางสูงเนื่องจากคณะกรรมการที่ได้รับแต่งตั้งขาดองค์ความรู้ในการคำนวณราคากลาง	C= ความเสี่ยงด้านการปฏิบัติตามระเบียบ ข้อบังคับ ฯ O =ด้านการปฏิบัติงาน F = ความเสี่ยงด้านการเงิน	๓	๔	๑๒	สูง	กองช่าง
๑๐	การจัดเก็บรายได้	การจัดเก็บไม่เป็นไปตามเป้าหมาย	นโยบายในการบังคับใช้กฎหมายปรับเปลี่ยนทำให้การจัดเก็บรายได้ไม่เป็นไปตามประมาณการรายได้ที่ตั้งรับ	C= ความเสี่ยงด้านการปฏิบัติตามระเบียบ ข้อบังคับ ฯ O =ด้านการปฏิบัติงาน S = ความเสี่ยงด้านยุทธศาสตร์	๓	๓	๙	ปานกลาง	กองคลัง
๑๑	การจ่ายเบี้ยยังชีพให้แก่ผู้สูงอายุ ผู้พิการ และผู้ป่วยเอดส์	ผู้รับเบี้ยยังชีพขาดความเข้าใจในกรณีโอนย้ายภูมิลำเนาจากพื้นที่กรณีได้รับเงินสวัสดิการอื่นหรือสิทธิประโยชน์อื่นจากรัฐและกรณีผู้รับเบี้ยเสียชีวิต	ประชาชนยังมีความเข้าใจคลาดเคลื่อนในการขอรับเบี้ยยังชีพและการประชาสัมพันธ์ไม่ทั่วถึง	C= ความเสี่ยงด้านการปฏิบัติตามระเบียบ ข้อบังคับ ฯ O =ด้านการปฏิบัติงาน	๓	๓	๙	ปานกลาง	สำนักปลัด

การประเมินความเสี่ยง ประจำปีงบประมาณ พ.ศ. ๒๕๖๖
เทศบาลตำบลบึงสำโรง อำเภอแก้งสนามนาง จังหวัดนครราชสีมา

ที่	ความเสี่ยง	ผลกระทบ/ความเสียหายที่อาจเกิดขึ้น	ปัจจัยเสี่ยง/สาเหตุ	ประเภทความเสี่ยง S,O, F, C	โอกาส/ ความถี่	ผลกระทบ/ ความรุนแรง	คะแนน ความเสี่ยง	ระดับ ความเสี่ยง	หน่วยงานที่ รับผิดชอบ
๑๒	การจัดซื้อจัดจ้างและการเบิกจ่ายเงินของศูนย์พัฒนาเด็กเล็ก	การจัดทำเอกสารประกอบการเบิกจ่ายไม่ถูกต้อง	ความเข้าใจในการปฏิบัติตามระเบียบกฎหมายของผู้ได้รับการแต่งตั้งของศูนย์พัฒนาเด็กเล็ก	C= ความเสี่ยงด้านการปฏิบัติตามระเบียบ ข้อบังคับ ฯ O =ด้านการปฏิบัติงาน	๓	๓	๙	ปานกลาง	กองการศึกษา
๑๓	การจัดทำแผนการศึกษา	แผนพัฒนาการศึกษาไม่มีประสิทธิภาพ ไม่บรรลุวัตถุประสงค์	บุคลากรขาดประสบการณ์และทักษะในการจัดทำแผนพัฒนาการศึกษา	C= ความเสี่ยงด้านการปฏิบัติตามระเบียบ ข้อบังคับ ฯ O =ด้านการปฏิบัติงาน	๓	๓	๙	ปานกลาง	กองการศึกษา
๑๔	ความเชี่ยวชาญด้านการตรวจสอบภายใน	ความรู้ความสามารถของบุคลากรและผู้ได้รับการแต่งตั้งการไม่ยอมรับผลการตรวจสอบ	บุคลากรหน่วยตรวจสอบภายในมีประสบการณ์ในการตรวจสอบไม่ครอบคลุมทุกประเภทการตรวจสอบและหน่วยรับตรวจสอบไม่แก้ไขให้เป็นไปตามข้อเสนอแนะ	C= ความเสี่ยงด้านการปฏิบัติตามระเบียบ ข้อบังคับ ฯ O =ด้านการปฏิบัติงาน	๓	๓	๙	ปานกลาง	หน่วยตรวจสอบภายใน

การประเมินความเสี่ยง ประจำปีงบประมาณ พ.ศ. ๒๕๖๖
เทศบาลตำบลบึงสำโรง อำเภอแก่งสนามนาง จังหวัดนครราชสีมา

ที่	ความเสี่ยง	ผลกระทบ/ความเสียหายที่อาจเกิดขึ้น	ปัจจัยเสี่ยง/สาเหตุ	ประเภทความเสี่ยง S,O, F, C	โอกาส/ความถี่	ผลกระทบ/ความรุนแรง	คะแนนความเสี่ยง	ระดับความเสี่ยง	หน่วยงานที่รับผิดชอบ
๑๕	การประชุมสภาเทศบาล	เอกสารประกอบการประชุมมีความคลาดเคลื่อน	-เจ้าหน้าที่ผู้ได้รับมอบหมายให้ช่วยกิจการสภามีปริมาณงานมาก -สมาชิกสภาที่ได้รับการแต่งตั้งขาดความสนใจในการดำเนินการด้านเอกสารประกอบการประชุม	C= ความเสี่ยงด้านการปฏิบัติตามระเบียบข้อบังคับ ฯ O =ด้านการปฏิบัติงาน	๓	๓	๙	ปานกลาง	สำนักปลัด
๑๖	การซ่อมแซมถนนภายในเขตเทศบาล	ถนนได้รับความเสียหายจากปัญหาอุทกภัยประชาชนไม่สามารถสัญจรได้	การช่วยเหลือประชาชนที่เดือดร้อนไม่เป็นไปตามวัตถุประสงค์เนื่องจากกองช่างมีบุคลากรไม่เพียงพอส่งผลให้งานล่าช้า	O =ด้านการปฏิบัติงาน	๓	๓	๙	ปานกลาง	กองช่าง
๑๗	งานจัดซื้อจัดจ้าง	๑.การจัดซื้อจัดจ้างไม่เป็นไปตามแผนการจัดซื้อจัดจ้างประจำปี ๒.ได้รับงบประมาณไม่เป็นไปตามประมาณการรายรับประจำปี	๑.เทคโนโลยีมีความยุ่งยากซับซ้อนหลายขั้นตอน(e-GP) ๒.ไม่มีคนในตำแหน่งเจ้าพนักงานพัสดุ ๓.ระเบียบกฎหมายมีการเปลี่ยนแปลงบ่อย	C= ความเสี่ยงด้านการปฏิบัติตามระเบียบข้อบังคับ ฯ O =ด้านการปฏิบัติงาน	๓	๓	๙	ปานกลาง	กองคลัง

การประเมินความเสี่ยง ประจำปีงบประมาณ พ.ศ. ๒๕๖๖
เทศบาลตำบลบึงสำโรง อำเภอแก่งสนามนาง จังหวัดนครราชสีมา

ที่	ความเสี่ยง	ผลกระทบ/ความเสียหายที่อาจเกิดขึ้น	ปัจจัยเสี่ยง/สาเหตุ	ประเภทความเสี่ยง S,O, F, C	โอกาส/ความถี่	ผลกระทบ/ความรุนแรง	คะแนนความเสี่ยง	ระดับความเสี่ยง	หน่วยงานที่รับผิดชอบ
๑๘	การพัฒนาความรู้ของบุคลากรในองค์กร	๑.ระเบียบกฎหมายที่มีผลบังคับใหม่มีจำนวนมาก อาจทำให้การตีความกฎหมายไม่ถูกต้อง ๒. การอบรมเป็นการลดความเสี่ยงในการปฏิบัติงานและเข้าใจแนวทางการปฏิบัติงานมากขึ้น	๑. กฎหมาย ระเบียบและหนังสือสั่งการมีจำนวนมาก และเปลี่ยนแปลงตลอดเวลา ๒. ความรู้ความสามารถของบุคลากรที่ได้รับมอบหมายให้ปฏิบัติงานที่ไม่เป็นไปตามมาตรฐานกำหนดตำแหน่ง และการมอบหมายให้รักษาราชการแทนตำแหน่งที่ว่างจึงอาจเป็นเหตุให้เกิดความเสี่ยง ๓. ความเข้าใจในกฎหมาย หรือประสิทธิภาพในการทำงานแตกต่างกัน ๔. บุคลากรมีพื้นฐานความรู้แตกต่างกัน	C= ความเสี่ยงด้านการปฏิบัติตามระเบียบข้อบังคับ ฯ O =ด้านการปฏิบัติงาน	๓	๓	๙	ปานกลาง	ทุกกอง

๓. การตอบสนองความเสี่ยง

เป็นการกำหนดแนวทางการตอบสนองความเสี่ยง ซึ่งมีหลากหลายวิธี และสามารถปรับเปลี่ยนให้เหมาะสมกับสถานการณ์ ขึ้นอยู่กับดุลยพินิจของผู้รับผิดชอบ แต่ทั้งนี้วิธีการจัดการความเสี่ยงต้องคุ้มค้ำกับการลด ระดับผลกระทบที่เกิดจากความเสี่ยงนั้น โดยทางเลือกหรือวิธีการจัดการความเสี่ยง ประกอบด้วย ๔ แนวทางหลัก ดังนี้

- ๑) การยอมรับ (Take) หมายถึง การที่ความเสี่ยงนั้นสามารถยอมรับได้ภายใต้การควบคุมที่มีอยู่ ซึ่งไม่ต้องดำเนินการใดๆ เช่น กรณีที่มีความเสี่ยงในระดับไม่รุนแรงและไม่คุ้มค้ำที่จะดำเนินการใดๆ ให้ขออนุมัติหลักการรับความเสี่ยงไว้ และไม่ดำเนินการใดๆ แต่ควรมีมาตรการติดตามอย่างใกล้ชิดเพื่อรองรับผลที่จะเกิดขึ้น
- ๒) การลดหรือควบคุมความเสี่ยง (Treat) หมายถึง การลดโอกาสที่จะเกิดขึ้น หรือลดความเสียหายโดยการจัดระบบการควบคุม หรือเปลี่ยนแปลงขั้นตอนบางส่วนของกิจกรรมหรือโครงการที่จะนำไปสู่เหตุการณ์ที่เป็นความเสี่ยง เพื่อให้มีการควบคุมที่เพียงพอ และเหมาะสม เช่น การปรับปรุงกระบวนการ ดำเนินงาน การจัดอบรมเพิ่มทักษะในการทำงานให้กับพนักงาน และการจัดทำคู่มือการปฏิบัติงาน เป็นต้น
- ๓) การหยุด หรือหลีกเลี่ยงความเสี่ยง (Terminate) หมายถึง ความเสี่ยงที่ไม่สามารถยอมรับและต้องจัดการให้ความเสี่ยงนั้นอยู่นอกเงื่อนไขการดำเนินงาน โดยมีวิธีการจัดการความเสี่ยงในกลุ่มนี้ เช่น การหยุดหรือยกเลิกการดำเนินงานหรือกิจกรรมที่ก่อให้เกิดความเสี่ยงนั้น
- ๔) การถ่ายโอนความเสี่ยง (Transfer) หมายถึง ความเสี่ยงที่สามารถโอนไปให้กับผู้อื่นได้ เช่น การทำประกันภัย ประกันทรัพย์สิน กับบริษัทประกันภัย การจ้างบุคคลภายนอกหรือจ้างบริษัทภายนอกมาจัดการในงานบางอย่างแทน เช่น งานรักษาความปลอดภัย เป็นต้น

เมื่อเลือกวิธีการหรือมาตรการที่เหมาะสมที่จะใช้จัดการความเสี่ยงแล้ว ต้องมีการจัดทำแผนบริหารความเสี่ยงเพื่อกำหนดมาตรการหรือแผนปฏิบัติการในการจัดการและควบคุมความเสี่ยงที่สูง (High) และสูงมาก (Extreme) นั้นให้ลดลง ให้อยู่ในระดับที่ยอมรับได้ สามารถปฏิบัติได้จริง และให้สามารถ ติดตามและประเมินผล การจัดการความเสี่ยงนั้นได้ รวมทั้งต้องพิจารณาถึงความคุ้มค้ำในด้านค่าใช้จ่ายและต้นทุนที่ต้องใช้ลง ทุนในการ กำหนดมาตรการหรือแผนปฏิบัติการนั้นกับประโยชน์ที่ได้รับด้วย

การจัดการความเสี่ยงประจำปีงบประมาณ พ.ศ. ๒๕๖๖
เทศบาลตำบลบึงสำโรง อำเภอแก่งสนามนาง จังหวัดนครราชสีมา

ที่	ความเสี่ยง	วิธีตอบสนองความเสี่ยง	รายละเอียดการจัดการความเสี่ยง	ทางเลือกที่เหมาะสม	ผู้รับผิดชอบ
๑.	โครงการปรับปรุงแผนที่ภาษีและทะเบียนทรัพย์สิน	การยอมรับความเสี่ยง	ไม่ควรยอมรับความเสี่ยงนี้	การลดหรือควบคุมความเสี่ยง	กองคลัง
		การลดหรือควบคุมความเสี่ยง	๑. จ้างหน่วยงานที่เชี่ยวชาญเพื่อจัดทำระวางแผนที่ภาษี ๒. ประชาสัมพันธ์ให้ประชาชนเข้าใจให้มากขึ้น		
		การหยุดหรือหลีกเลี่ยงความเสี่ยง	ไม่ควรหยุดหรือหลีกเลี่ยงความเสี่ยงนี้		
		การถ่ายโอนความเสี่ยง	ไม่ควรถ่ายโอนความเสี่ยงนี้		
๒.	การจัดทำแผนพัฒนาท้องถิ่น	การยอมรับความเสี่ยง	ไม่ควรยอมรับความเสี่ยงนี้	การลดหรือควบคุมความเสี่ยง	สำนักปลัด
		การลดหรือควบคุมความเสี่ยง	๑. ประชาสัมพันธ์ให้ประชาชนและผู้นำชุมชนเข้าใจในกระบวนการจัดทำแผนพัฒนาท้องถิ่น ๒. กำชับเจ้าหน้าที่ศึกษาระเบียบกฎหมายให้่องแท้ ๓. จัดส่งเจ้าหน้าที่ที่เกี่ยวข้องเข้ารับการอบรม		
		การหยุดหรือหลีกเลี่ยงความเสี่ยง	ไม่ควรหยุดหรือหลีกเลี่ยงความเสี่ยงนี้		
		การถ่ายโอนความเสี่ยง	ไม่ควรถ่ายโอนความเสี่ยงนี้		
๓	การใช้รถยนต์ของหน่วยงาน	การยอมรับความเสี่ยง	ไม่ควรยอมรับความเสี่ยงนี้	การลดหรือควบคุมความเสี่ยง	กองคลัง กองช่าง กองสาธารณสุข สำนักปลัด
		การลดหรือควบคุมความเสี่ยง	๑. ถือปฏิบัติตามระเบียบกระทรวงมหาดไทยว่าด้วยการใช้และรักษารถยนต์ฯ ๒. ปฏิบัติตามหนังสือสั่งการของกระทรวงมหาดไทยที่ มท ๐๘๐๘.๒ /ว๓๐๑๘ ลว ๒๕ ก.ย. ๖๑ เรื่อง ชักซ้อมแนวทางการปฏิบัติตามระเบียบกระทรวงมหาดไทยว่าด้วยการใช้และรักษารถยนต์ฯ พ.ศ. ๒๕๔๘		
		การหยุดหรือหลีกเลี่ยงความเสี่ยง	ไม่ควรหยุดหรือหลีกเลี่ยงความเสี่ยงนี้		
		การถ่ายโอนความเสี่ยง	ไม่ควรถ่ายโอนความเสี่ยงนี้		

การจัดการความเสี่ยงประจำปีงบประมาณ พ.ศ. ๒๕๖๖
เทศบาลตำบลบึงสำโรง อำเภอแก้งสนามนาง จังหวัดนครราชสีมา

ที่	ความเสี่ยง	วิธีตอบสนองความเสี่ยง	รายละเอียดการจัดการความเสี่ยง	ทางเลือกที่เหมาะสม	ผู้รับผิดชอบ
๔	การบริหารจัดการขยะ	การยอมรับความเสี่ยง	ไม่ควรยอมรับความเสี่ยงนี้	การลดหรือควบคุมความเสี่ยง	กองสาธารณสุขฯ
		การลดหรือควบคุมความเสี่ยง	๑.ประสานความร่วมมือกับประชาชนให้คัดแยกขยะหรือใช้วิธีการ ๓RS ในการจัดการขยะอย่างถูกวิธี ๒.ศึกษาแนวทางการบริหารจัดการขยะแนวใหม่		
		การหยุดหรือหลีกเลี่ยงความเสี่ยง	ไม่ควรหยุดหรือหลีกเลี่ยงความเสี่ยงนี้		
		การถ่ายโอนความเสี่ยง	ไม่ควรถ่ายโอนความเสี่ยงนี้		
๕	การช่วยเหลือประชาชนผู้ประสบภัย	การยอมรับความเสี่ยง	ไม่ควรยอมรับความเสี่ยงนี้	การลดหรือควบคุมความเสี่ยง	สำนักปลัด
		การลดหรือควบคุมความเสี่ยง	๑.ประสานข้อมูลระหว่างประชาชนและหน่วยงานของรัฐให้ถูกต้องก่อนให้ความช่วยเหลือ ๒.ศึกษาแนวทางการช่วยเหลือให้ชัดเจนเกี่ยวกับอำนาจหน้าที่ของท้องถิ่น		
		การหยุดหรือหลีกเลี่ยงความเสี่ยง	ไม่ควรหยุดหรือหลีกเลี่ยงความเสี่ยงนี้		
		การถ่ายโอนความเสี่ยง	ไม่ควรถ่ายโอนความเสี่ยงนี้		
๖	กิจกรรมการตรวจฎีกาก่อนการอนุมัติเบิกจ่ายงบประมาณ	การยอมรับความเสี่ยง	ไม่ควรยอมรับความเสี่ยงนี้	การลดหรือควบคุมความเสี่ยง	กองคลัง
		การลดหรือควบคุมความเสี่ยง	๑.ถือปฏิบัติตามระเบียบกระทรวงมหาดไทยว่าด้วยการรับเงิน การเบิกเงิน การจ่ายเงิน การฝากเงิน การเก็บรักษาเงินและการตรวจเงินขององค์กรปกครองส่วนท้องถิ่น พ.ศ. ๒๕๔๗และแก้ไขเพิ่มเติม		
		การหยุดหรือหลีกเลี่ยงความเสี่ยง	ไม่ควรหยุดหรือหลีกเลี่ยงความเสี่ยงนี้		
		การถ่ายโอนความเสี่ยง	ไม่ควรถ่ายโอนความเสี่ยงนี้		

การจัดการความเสี่ยงประจำปีงบประมาณ พ.ศ. ๒๕๖๖
เทศบาลตำบลบึงสำโรง อำเภอแก้งสนามนาง จังหวัดนครราชสีมา

ที่	ความเสี่ยง	วิธีตอบสนองความเสี่ยง	รายละเอียดการจัดการความเสี่ยง	ทางเลือกที่เหมาะสม	ผู้รับผิดชอบ
๗	การคุมทะเบียนทรัพย์สินและพัสดุ	การยอมรับความเสี่ยง	ไม่ควรยอมรับความเสี่ยงนี้	การลดหรือควบคุมความเสี่ยง	กองคลัง
		การลดหรือควบคุมความเสี่ยง	ถือปฏิบัติตามระเบียบกระทรวงการคลังว่าด้วยการจัดซื้อจัดจ้างและการบริหารพัสดุภาครัฐ พ.ศ. ๒๕๖๐ พ.ร.บ.การจัดซื้อจัดจ้างและการบริหารพัสดุ พ.ศ. ๒๕๖๐ และหนังสือชกซอมนแนวทางปฏิบัติที่เกี่ยวข้อง		
		การหยุดหรือหลีกเลี่ยงความเสี่ยง	ไม่ควรหยุดหรือหลีกเลี่ยงความเสี่ยงนี้		
		การถ่ายโอนความเสี่ยง	ไม่ควรถ่ายโอนความเสี่ยงนี้		
๘	การออกแบบและควบคุมงานก่อสร้าง	การยอมรับความเสี่ยง	ไม่ควรยอมรับความเสี่ยงนี้	การลดหรือควบคุมความเสี่ยง	กองช่าง
		การลดหรือควบคุมความเสี่ยง	ถือปฏิบัติตามระเบียบกระทรวงการคลังว่าด้วยการจัดซื้อจัดจ้างและการบริหารพัสดุภาครัฐ พ.ศ. ๒๕๖๐ พ.ร.บ.การจัดซื้อจัดจ้างและการบริหารพัสดุ พ.ศ. ๒๕๖๐ และหนังสือชกซอมนแนวทางปฏิบัติที่เกี่ยวข้อง		
		การหยุดหรือหลีกเลี่ยงความเสี่ยง	ไม่ควรหยุดหรือหลีกเลี่ยงความเสี่ยงนี้		
		การถ่ายโอนความเสี่ยง	ไม่ควรถ่ายโอนความเสี่ยงนี้		
๙	การกำหนดราคากลาง	การยอมรับความเสี่ยง	ไม่ควรยอมรับความเสี่ยงนี้	การลดหรือควบคุมความเสี่ยง	ผู้ที่ได้รับการแต่งตั้งเป็นคณะกรรมการกำหนดราคากลาง
		การลดหรือควบคุมความเสี่ยง	๑.ถือปฏิบัติตามหลักเกณฑ์การคำนวณราคากลางราคาพาณิชย์จังหวัดและพื้นที่ใกล้เคียง ๒.จัดส่งบุคลากรเข้ารับการอบรมในเรื่องดังกล่าวอย่างสม่ำเสมอเพื่อสร้างองค์ความรู้		
		การหยุดหรือหลีกเลี่ยงความเสี่ยง	ไม่ควรหยุดหรือหลีกเลี่ยงความเสี่ยงนี้		
		การถ่ายโอนความเสี่ยง	ไม่ควรถ่ายโอนความเสี่ยงนี้		

การจัดการความเสี่ยงประจำปีงบประมาณ พ.ศ. ๒๕๖๖
เทศบาลตำบลบึงสำโรง อำเภอแก่งสนามนาง จังหวัดนครราชสีมา

ที่	ความเสี่ยง	วิธีตอบสนองความเสี่ยง	รายละเอียดการจัดการความเสี่ยง	ทางเลือกที่เหมาะสม	ผู้รับผิดชอบ
๑๐	การจัดเก็บรายได้	การยอมรับความเสี่ยง	ควรยอมรับความเสี่ยงนี้ เพราะนโยบายในการจัดเก็บภาษีผู้ที่ออกกฎระเบียบและกำหนดนโยบายคือหน่วยงานที่เหนือขึ้นไป ซึ่งเทศบาลไม่สามารถจะดำเนินการอื่นใดได้	ยอมรับความเสี่ยง	กองคลัง
		การลดหรือควบคุมความเสี่ยง	ไม่ลดหรือควบคุมความเสี่ยง		
		การหยุดหรือหลีกเลี่ยงความเสี่ยง	ไม่ควรหยุดหรือหลีกเลี่ยงความเสี่ยงนี้		
		การถ่ายโอนความเสี่ยง	ไม่ควรถ่ายโอนความเสี่ยงนี้		
๑๑	การจ่ายเบี้ยยังชีพให้แก่ผู้สูงอายุ ผู้พิการ และผู้ป่วยเอดส์	การยอมรับความเสี่ยง	ไม่ควรยอมรับความเสี่ยงนี้	การลดหรือควบคุมความเสี่ยง	กองช่าง
		การลดหรือควบคุมความเสี่ยง	๑.ถือปฏิบัติตามระเบียบกระทรวงมหาดไทยว่าด้วยหลักเกณฑ์การจ่ายเงินเบี้ยยังชีพผู้สูงอายุของ อปท. พ.ศ. ๒๕๕๒และแก้ไขเพิ่มเติม ๒.ถือปฏิบัติตามแนวทางของกระทรวงมหาดไทยกำหนด		
		การหยุดหรือหลีกเลี่ยงความเสี่ยง	ไม่ควรหยุดหรือหลีกเลี่ยงความเสี่ยงนี้		
		การถ่ายโอนความเสี่ยง	ไม่ควรถ่ายโอนความเสี่ยงนี้		
๑๒	การจัดซื้อจัดจ้างและการเบิกจ่ายเงินของศูนย์พัฒนาเด็กเล็ก	การยอมรับความเสี่ยง	ไม่ควรยอมรับความเสี่ยงนี้	การลดหรือควบคุมความเสี่ยง	กองการศึกษา
		การลดหรือควบคุมความเสี่ยง	ถือปฏิบัติตามระเบียบกระทรวงการคลังว่าด้วยการจัดซื้อจัดจ้างและการบริหารพัสดุภาครัฐ พ.ศ. ๒๕๖๐ พ.ร.บ.การจัดซื้อจัดจ้างและการบริหารพัสดุ พ.ศ. ๒๕๖๐ และหนังสือชกซ้อมแนวทางปฏิบัติที่เกี่ยวข้อง		
		การหยุดหรือหลีกเลี่ยงความเสี่ยง	ไม่ควรหยุดหรือหลีกเลี่ยงความเสี่ยงนี้		
		การถ่ายโอนความเสี่ยง	ไม่ควรถ่ายโอนความเสี่ยงนี้		

การจัดการความเสี่ยงประจำปีงบประมาณ พ.ศ. ๒๕๖๖
เทศบาลตำบลบึงสำโรง อำเภอแก้งสนามนาง จังหวัดนครราชสีมา

ที่	ความเสี่ยง	วิธีตอบสนองความเสี่ยง	รายละเอียดการจัดการความเสี่ยง	ทางเลือกที่เหมาะสม	ผู้รับผิดชอบ
๑๓	การจัดทำแผนการศึกษา	การยอมรับความเสี่ยง	ไม่ควรยอมรับความเสี่ยง	การลดหรือควบคุมความเสี่ยง	กองการศึกษา
		การลดหรือควบคุมความเสี่ยง	๑.ปฏิบัติตามหนังสือสั่งการ ระเบียบ และกฎหมายที่เกี่ยวข้อง ๒.จัดส่งบุคลากรเข้ารับการฝึกอบรม		
		การหยุดหรือหลีกเลี่ยงความเสี่ยง	ไม่ควรหยุดหรือหลีกเลี่ยงความเสี่ยงนี้		
		การถ่ายโอนความเสี่ยง	ไม่ควรถ่ายโอนความเสี่ยงนี้		
๑๔	ความเชี่ยวชาญด้านการตรวจสอบภายใน	การยอมรับความเสี่ยง	ไม่ควรยอมรับความเสี่ยงนี้	การลดหรือควบคุมความเสี่ยง	หน่วยตรวจสอบภายใน
		การลดหรือควบคุมความเสี่ยง	๑.ถือปฏิบัติตามหลักเกณฑ์ของกระทรวงการคลัง ๒.จัดส่งบุคลากรเข้ารับการฝึกอบรม ๓.สร้างความรู้ความเข้าใจให้แก่หน่วยรับตรวจ		
		การหยุดหรือหลีกเลี่ยงความเสี่ยง	ไม่ควรหยุดหรือหลีกเลี่ยงความเสี่ยงนี้		
		การถ่ายโอนความเสี่ยง	ไม่ควรถ่ายโอนความเสี่ยงนี้		
๑๕	การประชุมสภาเทศบาล	การยอมรับความเสี่ยง	ไม่ควรยอมรับความเสี่ยงนี้	การลดหรือควบคุมความเสี่ยง	สำนักปลัด
		การลดหรือควบคุมความเสี่ยง	๑. ถือปฏิบัติตามระเบียบกระทรวงมหาดไทยว่าด้วยการประชุมสภาขององค์กรปกครองส่วนท้องถิ่น พ.ศ. ๒๕๔๗และแก้ไขเพิ่มเติม ถึงฉบับปัจจุบัน ๒. ส่งเสริมให้ความรู้แก่สมาชิกสภาเป็นประจำ		
		การหยุดหรือหลีกเลี่ยงความเสี่ยง	ไม่ควรหยุดหรือหลีกเลี่ยงความเสี่ยงนี้		
		การถ่ายโอนความเสี่ยง	ไม่ควรถ่ายโอนความเสี่ยงนี้		

การจัดการความเสี่ยงประจำปีงบประมาณ พ.ศ. ๒๕๖๖
เทศบาลตำบลบึงสำโรง อำเภอแก้งสนามนาง จังหวัดนครราชสีมา

ที่	ความเสี่ยง	วิธีตอบสนองความเสี่ยง	รายละเอียดการจัดการความเสี่ยง	ทางเลือกที่เหมาะสม	ผู้รับผิดชอบ
๑๖	การซ่อมแซมถนนภายในเขตเทศบาล	การยอมรับความเสี่ยง	ไม่ควรยอมรับความเสี่ยง	การลดหรือควบคุมความเสี่ยง	กองช่าง
		การลดหรือควบคุมความเสี่ยง	๑.สรรหาบุคลากรเพิ่มในกองช่าง ๒.สำรวจเส้นทางที่ชำรุดเสียหายและวางแผนความจำเป็นเร่งด่วนหรือการจัดลำดับก่อนหลังของความเสียหาย ๓.พัฒนาบุคลากรในการปฏิบัติงาน		
		การหยุดหรือหลีกเลี่ยงความเสี่ยง	ไม่ควรหยุดหรือหลีกเลี่ยงความเสี่ยงนี้		
		การถ่ายโอนความเสี่ยง	ไม่ควรถ่ายโอนความเสี่ยงนี้		
๑๗	งานจัดซื้อจัดจ้าง	การยอมรับความเสี่ยง	ไม่ควรยอมรับความเสี่ยงนี้	การลดหรือควบคุมความเสี่ยง	กองคลัง
		การลดหรือควบคุมความเสี่ยง	๑.ถือปฏิบัติตามระเบียบกระทรวงการคลังว่าด้วยการจัดซื้อจัดจ้างและการบริหารพัสดุภาครัฐ พ.ศ. ๒๕๖๐ พ.ร.บ.การจัดซื้อจัดจ้างและการบริหารพัสดุ พ.ศ. ๒๕๖๐ และหนังสือชกซ่อมแนวทางปฏิบัติที่เกี่ยวข้อง ๒. จัดหาคอมพิวเตอร์ที่รองรับระบบการจัดซื้อจัดจ้าง		
		การหยุดหรือหลีกเลี่ยงความเสี่ยง	ไม่ควรหยุดหรือหลีกเลี่ยงความเสี่ยงนี้		
		การถ่ายโอนความเสี่ยง	ไม่ควรถ่ายโอนความเสี่ยงนี้		
๑๘	การพัฒนาความรู้ของบุคลากรในองค์กร	การยอมรับความเสี่ยง	ไม่ควรยอมรับความเสี่ยงนี้	การลดหรือควบคุมความเสี่ยง	ทุกกอง
		การลดหรือควบคุมความเสี่ยง	จัดส่งบุคลากรเข้ารับการอบรมตามหลักสูตรที่หน่วยงานอื่นเพื่อเพิ่มศักยภาพในการปฏิบัติงาน		
		การหยุดหรือหลีกเลี่ยงความเสี่ยง	ไม่ควรหยุดหรือหลีกเลี่ยงความเสี่ยงนี้		
		การถ่ายโอนความเสี่ยง	ไม่ควรถ่ายโอนความเสี่ยงนี้		

๔. การรายงานและติดตามผล

หลังจากจัดทำแผนบริหารความเสี่ยงและมีการดำเนินการตามแผนแล้ว จะต้องมีการรายงานผล และติดตามผลเป็นระยะ เพื่อให้เกิดความมั่นใจว่าได้มีการดำเนินไปอย่างถูกต้องและเหมาะสม โดยมีเป้าหมายในการติดตามผล คือ เป็นการประเมินคุณภาพและความเหมาะสมของวิธีการจัดการความเสี่ยง รวมทั้งติดตามผล การจัดการความเสี่ยงได้มีการดำเนินการไปแล้ว ว่าบรรลุผลตามวัตถุประสงค์ของการบริหารความเสี่ยงหรือไม่ โดยหน่วยงานต้องสอบถามดูว่า วิธีการบริหารจัดการความเสี่ยงใดมีประสิทธิภาพดี ก็ให้ดำเนินการต่อไป หรือวิธีการบริหารจัดการความเสี่ยงใดควรปรับเปลี่ยน และนำผลการติดตามไปรายงานให้ฝ่ายบริหารทราบตามแบบ รายงานที่ได้กล่าวไว้แล้วข้างต้น

ทั้งนี้ระบบการสอบทานอาจกำหนดข้อมูลที่ต้องติดตามหรืออาจทำ Check List การติดตามพร้อมทั้งกำหนดความถี่ในการติดตามผล โดยสามารถติดตามผลได้ ๒ ลักษณะ คือ

๑. ติดตามผลเป็นรายครั้ง (Separate Monitoring) เป็นการติดตาม ตามรอบระยะเวลาที่กำหนด เช่น ทุก ๓ เดือน ๖ เดือน ๙ เดือน หรือทุกสิ้นปี เป็นต้น
๒. การติดตามผลในระหว่างการปฏิบัติงาน (Ongoing Monitoring) เป็นการติดตามที่รวมอยู่ใน การดำเนินงานต่างๆ ตามปกติของหน่วยงาน

๕. การประเมินผลการบริหารความเสี่ยง

คณะกรรมการบริหารความเสี่ยง จะต้องทำสรุปรายงานผลและประเมินผล การบริหารความเสี่ยง ประจำปีต่อผู้บริหารท้องถิ่น เพื่อให้มั่นใจว่าผู้บริหารท้องถิ่น มีการบริหารความเสี่ยงเป็นไปอย่างเหมาะสม เพียงพอ ถูกต้อง และมีประสิทธิผล มาตรการหรือกลไกการควบคุมความเสี่ยงที่ดำเนินการ สามารถลดและ ควบคุมความเสี่ยงที่เกิดขึ้นได้จริง และอยู่ในระดับที่ยอมรับได้ หรือต้องจัดหามาตรการหรือตัวควบคุมอื่นเพิ่มเติม เพื่อให้ความเสี่ยงที่ยังเหลืออยู่มีการจัดการอยู่ในระดับที่ยอมรับได้ และให้องค์กรมีการบริหารความเสี่ยงอย่างต่อเนื่องจนเป็นวัฒนธรรมในการดำเนินงาน

๖. การทบทวนการบริหารความเสี่ยง

การทบทวนแผนบริหารความเสี่ยง เป็นการทบทวนประสิทธิภาพของแนวทางการบริหาร ความเสี่ยงทุกขั้นตอน เพื่อปรับปรุงและพัฒนาแผนงานในการบริหารความเสี่ยงให้ทันสมัยและเหมาะสมกับการปฏิบัติ งามจริงเป็นประจำทุกปี

บทที่ ๕ แผนบริหารจัดการความเสี่ยง

ในปีงบประมาณ พ.ศ. ๒๕๖๖ เทศบาลตำบลบึงสำโรง ได้ดำเนินการวิเคราะห์และจัดทำแผนบริหารความเสี่ยง เพื่อเตรียมการรองรับสถานะการเปลี่ยนแปลงที่จะเกิดขึ้น โดยพิจารณาทบทวนจากรายงานผลการดำเนินงาน บริหารความเสี่ยงของปีงบประมาณ พ.ศ. ๒๕๖๕ คัดเลือกความเสี่ยงในระดับปานกลางขึ้นไปจนถึงความเสี่ยงในระดับสูงมาก เพื่อกำหนดมาตรการหรือแผนปฏิบัติการในการจัดการและควบคุมความเสี่ยงที่สูงมาก (Extreme) และสูง (High) นั้นให้ลดลงมาอยู่ในระดับที่ยอมรับได้

สำหรับความเสี่ยงในระดับปานกลาง (Medium) ก็มีมาตรการควบคุม เพื่อป้องกันไม่ให้เกิดผลกระทบต่อเป้าหมาย ซึ่งการดำเนินการตามมาตรการลดความเสี่ยงได้พิจารณาถึงความคุ้มค่าในด้านค่าใช้จ่ายและต้นทุนที่ต้องใช้ กับประโยชน์ที่จะได้รับด้วย โดยแผนการบริหารความเสี่ยงประจำปีงบประมาณ พ.ศ. ๒๕๖๖ ของเทศบาลตำบลบึงสำโรง มีองค์ประกอบที่สำคัญ ดังนี้

- ๑) วิธีการดำเนินงาน (กิจกรรมการควบคุมจัดการความเสี่ยง)
- ๒) ผู้รับผิดชอบในแต่ละกิจกรรมของแผนบริหารความเสี่ยง
- ๓) งบประมาณที่ใช้ดำเนินงาน
- ๔) กำหนดระยะเวลาดำเนินงานของแผนงานนั้น
- ๕) ระดับความเสี่ยงที่คาดหวังภายหลังการดำเนินการจัดการความเสี่ยง

แผนบริหารความเสี่ยง
เทศบาลตำบลบึงสำโรง อำเภอแก้งสนามนาง จังหวัดนครราชสีมา

ความเสี่ยง	ระดับความเสี่ยง	กิจกรรมการควบคุม/ จัดการความเสี่ยง	วัตถุประสงค์	ระยะเวลา ดำเนินงาน	ผลสำเร็จที่ คาดหวัง	งบประมาณ (บาท)	ผู้รับผิดชอบ	ระดับความเสี่ยงที่คาดหวังภายหลัง ดำเนินการจัดการความเสี่ยง		
								โอกาส/ ความถี่	ผลกระทบ/ ความรุนแรง	คะแนน รวม
๑.โครงการปรับปรุงแผนที่ภาษีและทะเบียนทรัพย์สิน	๔	๑.จ้างหน่วยงานที่เชี่ยวชาญจัดทำระวางแผนที่ภาษี ๒.ประชาสัมพันธ์ให้ประชาชนเข้าใจให้มากขึ้น	เพื่อให้มีโปรแกรมการจัดเก็บภาษีและสามารถจัดเก็บข้อมูลได้เป็นปัจจุบัน	ต.ค.๒๕๖๕ - ก.ย.๒๕๖๖	จัดเก็บภาษีได้เพิ่มขึ้น	๐	กองคลัง	๑	๒	๒
๒.การจัดทำแผนพัฒนาท้องถิ่น	๙	๑.ประชาสัมพันธ์ให้ประชาชนและผู้นำเข้าใจในกระบวนการจัดทำแผนฯ ๒.กำชับเจ้าหน้าที่ศึกษาระเบียบกฎหมายที่เกี่ยวข้องให้ถ่องแท้ ๓.จัดส่งเจ้าหน้าที่ที่เกี่ยวข้องเข้ารับการอบรม	เพื่อให้การจัดทำแผนพัฒนาท้องถิ่น การเพิ่มเติม การเปลี่ยนแปลงหรือการแก้ไขแผนพัฒนาท้องถิ่นเป็นไปตามระเบียบและหนังสือสั่งการที่เกี่ยวข้อง	ต.ค.๒๕๖๕ - ก.ย.๒๕๖๖	แผนพัฒนาท้องถิ่น เป็นไปตามความต้องการของประชาชนและเป็นไปตามระเบียบกฎหมาย	๐	สำนักปลัด	๒	๒	๔

แผนบริหารความเสี่ยง
เทศบาลตำบลบึงสำโรง อำเภอแก่งสนามนาง จังหวัดนครราชสีมา

ความเสี่ยง	ระดับความเสี่ยง	กิจกรรมการควบคุม/ จัดการความเสี่ยง	วัตถุประสงค์	ระยะเวลา ดำเนินงาน	ผลสำเร็จที่ คาดหวัง	งบประมาณ (บาท)	ผู้รับผิดชอบ	ระดับความเสี่ยงที่คาดหวังภายหลัง ดำเนินการจัดการความเสี่ยง		
								โอกาส/ ความถี่	ผลกระทบ/ ความรุนแรง	คะแนน รวม
๓.การใช้รถยนต์ของ หน่วยงาน	๖	ให้ผู้มีหน้าที่รับผิดชอบ ถือปฏิบัติตามระเบียบฯ ว่าด้วยการใช้และรักษา รถยนต์	เพื่อให้เป็นไปตาม ระเบียบฯ	ต.ค.๒๕๖๕ - ก.ย.๒๕๖๖	สามารถควบคุม การใช้รถได้อย่าง มีประสิทธิภาพ เป็นไปตาม ระเบียบฯกำหนด	๐	กองคลัง/ กองช่าง/ กอง สาธารณสุข ฯ สำนักปลัด	๒	๒	๔
๔. การบริหารจัดการ ขยะ	๖	๑.ประสานความร่วมมือ กับประชาชนให้คัดแยก ขยะ ๒.ศึกษาแนวทางการ บริหารจัดการขยะแนว ใหม่	เพื่อให้การบริหาร จัดการขยะมี ประสิทธิภาพยิ่งขึ้น	ต.ค.๒๕๖๕ - ก.ย.๒๕๖๖	-ขยะได้รับการ คัดแยกและ กำจัดอย่างถูกวิธี -ปริมาณขยะ ทั่วไปลดลง	๐	กอง สาธารณสุข ฯ	๒	๒	๔
๕.การช่วยเหลือ ประชาชนผู้ประสบภัย	๑๒	ประสานข้อมูลระหว่าง ประชาชนและหน่วยงาน ของรัฐให้ถูกต้องก่อน ดำเนินการให้ความช่วยเหลือ ตามอำนาจหน้าที่	เพื่อให้การช่วยเหลือ ประชาชนไม่ ซ้ำซ้อนกับภารกิจ ของหน่วยงานอื่น	ต.ค.๒๕๖๕ - ก.ย.๒๕๖๖	การช่วยเหลือ ประชาชนเป็นไป ตามอำนาจ หน้าที่ของ ท้องถิ่น	๐	สำนักปลัด	๓	๓	๙

แผนบริหารความเสี่ยง
เทศบาลตำบลบึงสำโรง อำเภอแก้งสนามนาง จังหวัดนครราชสีมา

ความเสี่ยง	ระดับความเสี่ยง	กิจกรรมการควบคุม/ จัดการความเสี่ยง	วัตถุประสงค์	ระยะเวลา ดำเนินงาน	ผลสำเร็จที่ คาดหวัง	งบประมาณ (บาท)	ผู้รับผิดชอบ	ระดับความเสี่ยงที่คาดหวังภายหลัง ดำเนินการจัดการความเสี่ยง		
								โอกาส/ ความถี่	ผลกระทบ/ ความรุนแรง	คะแนน รวม
๖.กิจกรรมการตรวจ ฎีกาก่อนการอนุมัติ เบิกจ่ายงบประมาณ	๖	ถือปฏิบัติตามระเบียบฯ ว่าด้วยการรับเงิน การ เบิกเงิน การจ่ายเงิน การ ฝากเงินฯ พ.ศ. ๒๕๔๗ และแก้ไขเพิ่มเติมถึง ปัจจุบัน	เพื่อให้การเบิกจ่าย ตามระเบียบฯมี เอกสาร ประกอบการเบิก จ่ายเงินถูกต้อง	ต.ค.๒๕๖๕ - ก.ย.๒๕๖๖	ไม่มีข้อทักท้วง จากหน่วย ตรวจสอบภายใน และหน่วย ตรวจสอบ ภายนอก	๐	กองคลัง	๓	๒	๖
๗ การคุมทะเบียน ทรัพย์สินและพัสดุ	๑๒	๑.ถือปฏิบัติตามระเบียบ กระทรวงการคลังว่าด้วย การจัดซื้อจัดจ้างและการ บริหารพัสดุภาครัฐ พ.ศ. ๒๕๖๐ ๒.กำชับเจ้าหน้าที่ให้มี ความตระหนักในการคุม ทะเบียนทรัพย์สินให้เป็น ปัจจุบัน	เพื่อให้การคุมและ การจำหน่าย ครุภัณฑ์เป็นไปตาม ระเบียบ เพื่อให้การคุม ครุภัณฑ์มีความ ถูกต้องและเป็น ปัจจุบัน	ต.ค.๒๕๖๕ - ก.ย.๒๕๖๖	ครุภัณฑ์ที่อยู่จริง และทะเบียนคุม ครุภัณฑ์ถูกต้อง เป็นปัจจุบัน	๐	ทุกกอง	๓	๓	๙

แผนบริหารความเสี่ยง
เทศบาลตำบลบึงสำโรง อำเภอแก่งสนามนาง จังหวัดนครราชสีมา

ความเสี่ยง	ระดับความเสี่ยง	กิจกรรมการควบคุม/ จัดการความเสี่ยง	วัตถุประสงค์	ระยะเวลา ดำเนินงาน	ผลสำเร็จที่ คาดหวัง	งบประมาณ (บาท)	ผู้รับผิดชอบ	ระดับความเสี่ยงที่คาดหวังภายหลัง ดำเนินการจัดการความเสี่ยง		
								โอกาส/ ความถี่	ผลกระทบ/ ความรุนแรง	คะแนน รวม
๘ การออกแบบและควบคุมงานก่อสร้าง	๙	ถือปฏิบัติตามระเบียบกระทรวงการคลังว่าด้วยการจัดซื้อจัดจ้างและการบริหารพัสดุ พ.ศ. ๒๕๖๐ และตามหนังสือชักซ้อมแนวทางปฏิบัติที่เกี่ยวข้อง	เพื่อให้การออกแบบและควบคุมงานก่อสร้างเป็นไปตามระเบียบฯ	ต.ค.๒๕๖๕ - ก.ย.๒๕๖๖	การออกแบบและควบคุมงานก่อสร้าง มีความถูกต้องและเป็นไปตามระเบียบฯ	๐	กองช่าง	๓	๒	๖
๙ การกำหนดราคากลาง	๑๒	๑.ถือปฏิบัติตามหลักเกณฑ์การคำนวณราคากลาง ๒.จัดส่งเจ้าหน้าที่เข้ารับการอบรมอย่างสม่ำเสมอเพื่อสร้างองค์ความรู้	เพื่อให้การกำหนดราคากลางเป็นไปตามแนวทางการคำนวณราคากลางและหนังสือที่สั่งการเกี่ยวข้อง	ต.ค.๒๕๖๕ - ก.ย.๒๕๖๖	การกำหนดราคากลางเป็นไปตามระเบียบกฎหมายและถูกต้อง	๐	กองช่าง	๓	๓	๙

แผนบริหารความเสี่ยง
เทศบาลตำบลบึงสำโรง อำเภอแก่งสนามนาง จังหวัดนครราชสีมา

ความเสี่ยง	ระดับความเสี่ยง	กิจกรรมการควบคุม/ จัดการความเสี่ยง	วัตถุประสงค์	ระยะเวลา ดำเนินงาน	ผลสำเร็จที่ คาดหวัง	งบประมาณ (บาท)	ผู้รับผิดชอบ	ระดับความเสี่ยงที่คาดหวังภายหลัง ดำเนินการจัดการความเสี่ยง		
								โอกาส/ ความถี่	ผลกระทบ/ ความรุนแรง	คะแนน รวม
๑๐ การจัดเก็บรายได้	๙	ถือปฏิบัติตามระเบียบ และตามหนังสือชักข้อ แนวทางปฏิบัติที่ เกี่ยวข้อง	เพื่อให้การจัดเก็บ รายได้มี ประสิทธิภาพยิ่งขึ้น ไม่มีลูกหนี้ค้าง	ต.ค.๒๕๖๕ - ก.ย.๒๕๖๖	ไม่มีลูกหนี้ค้าง	๐	กองคลัง	๓	๒	๖
๑๑ การจ่ายเบี้ยยังชีพ ให้แก่ผู้สูงอายุ ผู้พิการ และผู้ป่วยเอดส์	๙	๑.ถือปฏิบัติตามระเบียบ และหนังสือสั่งการที่ เกี่ยวข้องอย่างเคร่งครัด ๒. จัดส่งเจ้าหน้าที่เข้ารับ การฝึกอบรมเพื่อให้มีองค์ ความรู้ในการปฏิบัติงาน	เพื่อให้การจ่ายเบี้ย ยังชีพผู้สูงอายุ ผู้ พิการและผู้ป่วย เอดส์มีความถูกต้อง	ต.ค.๒๕๖๕ - ก.ย.๒๕๖๖	เบิกจ่ายเบี้ยชีพ ถูกต้องตามช่วง อายุและครบทุก ราย	๐	สำนักปลัด	๒	๓	๖
๑๒ การจัดซื้อจัดจ้าง และการเบิกจ่ายเงินของ ศูนย์พัฒนาเด็กเล็ก	๙	ถือปฏิบัติตามระเบียบ กระทรวงการคลังว่าด้วย การจัดซื้อจัดจ้างและการ บริหารพัสดุ พ.ศ. ๒๕๖๐ และตามหนังสือชักข้อ แนวทางปฏิบัติที่ เกี่ยวข้อง	๑.เพื่อให้การจัดซื้อ จัดจ้างเป็นไปตาม ระเบียบฯ ๒.เพื่อให้การเบิก จ่ายเงินมีความ ถูกต้อง	ต.ค.๒๕๖๕ - ก.ย.๒๕๖๖	๑. เอกสาร ประกอบการ จัดซื้อจัดจ้างมี ความถูกต้อง ๒.การเบิก จ่ายเงินถูกต้อง	๐	กอง การศึกษา	๒	๓	๖

แผนบริหารความเสี่ยง
เทศบาลตำบลบึงสำโรง อำเภอแก่งสนามนาง จังหวัดนครราชสีมา

ความเสี่ยง	ระดับความเสี่ยง	กิจกรรมการควบคุม/ จัดการความเสี่ยง	วัตถุประสงค์	ระยะเวลา ดำเนินงาน	ผลสำเร็จที่ คาดหวัง	งบประมาณ (บาท)	ผู้รับผิดชอบ	ระดับความเสี่ยงที่คาดหวังภายหลัง ดำเนินการจัดการความเสี่ยง		
								โอกาส/ ความถี่	ผลกระทบ/ ความรุนแรง	คะแนน รวม
๑๓ การจัดทำแผนการศึกษา	๙	๑.ปฏิบัติตามแนวทางหรือหนังสือสั่งการกระทรวงมหาดไทย ๒. จัดส่งเจ้าหน้าที่เข้ารับการอบรมเพื่อเพิ่มองค์ความรู้ในการจัดทำแผนการศึกษา	เพื่อให้แผนการศึกษาสอดคล้องกับแผนพัฒนาท้องถิ่นและปฏิบัติได้จริงครอบคลุมภารกิจ	ต.ค.๒๕๖๕ - ก.ย.๒๕๖๖	ได้แผนการศึกษาที่มีความถูกต้องและนำไปเป็นแนวทางในการจัดทำงบประมาณด้านการศึกษา	๐	กองการศึกษา	๓	๒	๖
๑๔ ความเชี่ยวชาญด้านการตรวจสอบภายใน	๙	๑.ถือปฏิบัติตามหลักเกณฑ์กระทรวงการคลัง ๒. จัดส่งเจ้าหน้าที่เข้ารับการอบรมเพื่อเพิ่มองค์ความรู้ในการตรวจสอบภายใน	เพื่อให้การตรวจสอบภายในเป็นไปตามตามระเบียบกระทรวงการคลังและไม่มีข้อทักท้วงจากหน่วยตรวจสอบภายในภายนอก	ต.ค.๒๕๖๕ - ก.ย.๒๕๖๖	ไม่มีข้อทักท้วงจากหน่วยตรวจสอบภายนอก	๐	สำนักปลัด	๒	๓	๖

แผนบริหารความเสี่ยง
เทศบาลตำบลบึงสำโรง อำเภอแก้งสนามนาง จังหวัดนครราชสีมา

ความเสี่ยง	ระดับความเสี่ยง	กิจกรรมการควบคุม/ จัดการความเสี่ยง	วัตถุประสงค์	ระยะเวลา ดำเนินงาน	ผลสำเร็จที่ คาดหวัง	งบประมาณ (บาท)	ผู้รับผิดชอบ	ระดับความเสี่ยงที่คาดหวังภายหลัง ดำเนินการจัดการความเสี่ยง		
								โอกาส/ ความถี่	ผลกระทบ/ ความรุนแรง	คะแนน รวม
๑๕ การประชุมสภา เทศบาล	๙	๑.ปฏิบัติตามระเบียบ และหนังสือสั่งการ กระทรวงมหาดไทย ๒. จัดส่งเจ้าหน้าที่เข้ารับ การอบรมเพื่อเพิ่มองค์ ความรู้	เพื่อให้ผู้ที่ ปฏิบัติงานกิจการ สภาและสมาชิก สภามีความรู้ความ เข้าใจในขั้นตอน การประชุมสภาฯ	ต.ค.๒๕๖๕ - ก.ย.๒๕๖๖	การบันทึกการ ประชุม การ จัดทำรายงาน การประชุมการ จัดส่งหนังสือเชิญ ประชุมมีความ ถูกต้องเป็นไป ตามระเบียบฯ	๐	สำนักปลัด กิจการสภา	๒	๒	๔
๑๖ การซ่อมแซมถนน ภายในเขตเทศบาล	๙	๑.ถือปฏิบัติตามระเบียบ และหนังสือสั่งการที่ เกี่ยวข้อง ๒. จัดส่งเจ้าหน้าที่เข้ารับ การอบรมเพื่อเพิ่มองค์ ความรู้	เพื่อให้การซ่อมแซม ถนนภายในตำบล แล้วเสร็จภายใน กำหนดและเป็นไป ตามระเบียบที่ เกี่ยวข้อง	ต.ค.๒๕๖๕ - ก.ย.๒๕๖๖	ถนนที่เสียหาย ได้รับการ ซ่อมแซมให้ สามารถใช้งานได้ ตามปกติ	๐	กองช่าง	๓	๒	๖

แผนบริหารความเสี่ยง
เทศบาลตำบลบึงสำโรง อำเภอแก่งสนามนาง จังหวัดนครราชสีมา

ความเสี่ยง	ระดับความเสี่ยง	กิจกรรมการควบคุม/ จัดการความเสี่ยง	วัตถุประสงค์	ระยะเวลา ดำเนินงาน	ผลสำเร็จที่ คาดหวัง	งบประมาณ (บาท)	ผู้รับผิดชอบ	ระดับความเสี่ยงที่คาดหวังภายหลัง ดำเนินการจัดการความเสี่ยง		
								โอกาส/ ความถี่	ผลกระทบ/ ความรุนแรง	คะแนน รวม
๑๗ การจัดซื้อจัดจ้าง	๙	๑.ปฏิบัติตามระเบียบ และหนังสือสั่งการที่ เกี่ยวข้อง ๒. จัดส่งเจ้าหน้าที่เข้ารับ การอบรมเพื่อเพิ่มองค์ ความรู้	เพื่อให้ผู้ที่การจัดซื้อ จัดจ้างเป็นไปตาม ระเบียบฯและแนว ทางการปฏิบัติฯ	ต.ค.๒๕๖๕ - ก.ย.๒๕๖๖	การจัดซื้อจัดจ้าง เป็นไปตาม ระเบียบฯ	๐	กองคลัง	๒	๒	๔
๑๘ การพัฒนาองค์ ความรู้ของบุคลากรใน องค์กร	๙	๑. จัดส่งเจ้าหน้าที่เข้ารับ การอบรมเพื่อเพิ่มองค์ ความรู้ ๒. ติดตามและตรวจสอบ เอกสารก่อนการเบิก จ่ายเงิน	๑.เพื่อให้เจ้าหน้าที่ มีองค์ความรู้ในการ การปฏิบัติงาน ๒. รัฐไม่ได้รับความ เสียหายจากการ ปฏิบัติหน้าที่	ต.ค.๒๕๖๕ - ก.ย.๒๕๖๖	เจ้าหน้าที่มีองค์ ความรู้ สามารถ ปฏิบัติงานได้เท่า ทันกฎหมายและ ระเบียบฯที่ เปลี่ยนแปลงไป	๐	ทุกกอง	๓	๒	๖

ภาคผนวก

